



FERÐAÞJÓNUSTA Á ÍSLANDI Í TÖLUM

MAÍ 2018



FERÐAÞJÓNUSTA Á ÍSLANDI Í TÖLUM EFNISYFIRLIT

	BLS.
HAGTÖLUR Í ÍSLENSKRI FERÐAÞJÓNUSTU	2
ERLEND KORTAVELTA	4
FERÐAMENN OG SKIPAFARÞEGAR 2010-2017	5
ERLENDIR FERÐAMENN Á ÍSLANDI 2015-2017	6
ERLENDIR FERÐAMENN EFTIR MÁNUÐUM	7
ERLENDIR FERÐAMENN EFTIR ÁRSTÍÐUM	8
ÞJÓÐERNI UM KEFLAVÍKUR-FLUGVÖLL 2017 VS 2016	9
MARKAÐSSVÆÐI UM KEFLAVÍKURFLUGVÖLL 2013-2017	10
BROTTFARIR UM KEFLAVÍKURFLUGVÖLL 2017	11
GISTINÆTUR - ALLIR GISTISTAÐIR	12
GISTINÆTUR EFTIR LANDSHLUTUM 2017 VS 2016	13
FRAMBOÐ OG NÝTING HERBERGJA	14
GISTINÆTUR EFTIR TEGUND GISTINGAR	15
ERLENDIR FERÐAMENN Á ÍSLANDI 2017-2018	16
FERÐALÖG ÍSLENDINGA 2017/2016/2015	22

GERÐ SAMANTEKTAR: ODDNÝ ÞÓRA ÓLADÓTTIR

FORSÍÐUMYND: RAGNAR TH. SIGURÐSSON

HAGTÖLUR Í ÍSLENSKRI FERÐAÞJÓNUSTU

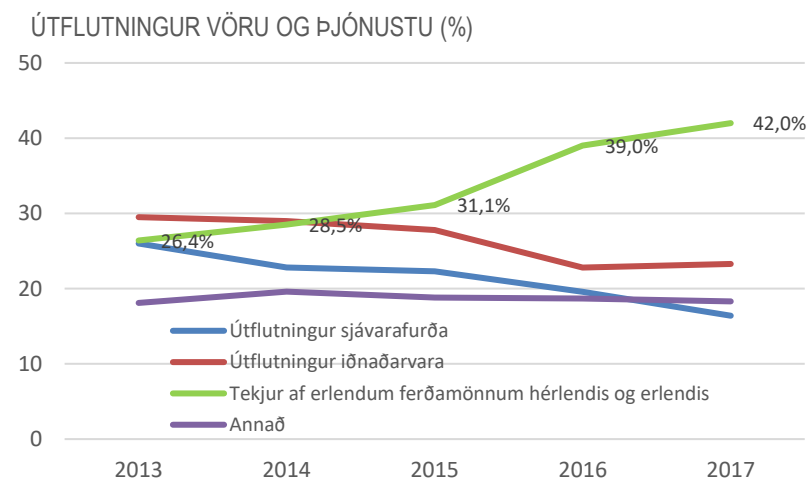
HLUTUR FERÐAÞJÓNUSTU Í GJALDEYRISTEKJUM

Hlutur ferðaþjónustu í gjaldeyristekjum hefur vaxið úr 26,4% í 42,0% á árunum 2013-2017 skv. mælingum Hagstofu Íslands um útflutning vöru og þjónustu.

	Útflutningur vöru og þjónustu (milljónir kr.)	Ferðaþjónusta* (milljónir kr.)	Hlutfall ferðaþjónustu
2013	1.047.908	276.635	26,4%
2014	1.068.320	304.637	28,5%
2015	1.188.744	369.553	31,1%
2016	1.186.686	462.533	39,0%
2017	1.199.721	503.349	42,0%

*Heildarumsvif íslenskra fyrirtækja með starfsemi innanlands og utan.

Ferðaþjónusta aflaði meiri gjaldeyristekna en útflutningur sjávarafurða og iðnaðarvara á árunum 2014-2017.



NEYSLA ERLENDRA FERÐAMANNA INNANLANDS

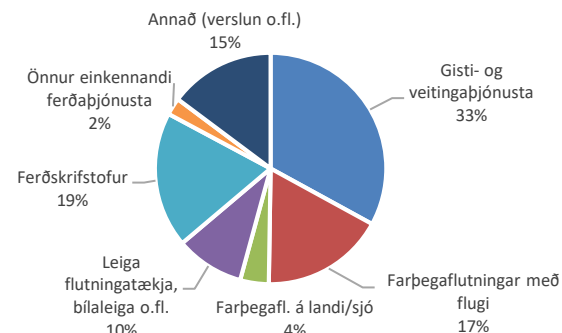
Tekjur af erlendum ferðamönnum námu 376,6 mö. kr. árið 2017 eða 30,6 fleiri mö. kr. en árið 2016¹. Tekjuaukning milli ára var um 8,8%.

	Ferðamenn alls	Ferðamenn (næturgestir)	Skemmtiferðaskipafarþegar
2013	166.234,1	164.257,3	1.976,8
2014	198.021,1	195.895,0	2.126,1
2015	259.972,9	257.586,8	2.386,1
2016	345.969,8	343.365,1	2.604,7
2017	376.578,3	373.530,3	3.048,1

¹Á verðlagi hvers árs fyrir sig.

Ferðaþjónustureikningar sundurliða neyslu ferðamanna eftir atvinnugreinum. Um 33% neyslu eða 124 mö.kr. árið 2017 má rekja til gisti- og veitingaþjónustu, 17% eða 65 mö.kr. til farþegaflutninga með flugi, 19% eða 71 mö.kr. til ferðaskrifstofa, 10% eða 36 mö.kr. til leigu flutningatækja, bílaleigu o.fl, 4% eða 14,9 mö.kr. til farþegaflutninga á landi og sjó og 2,4% til annarrar einkennandi ferðaþjónustu. Um 15% neyslu ferðamanna eða 56 mö.kr. má rekja til ýmiss konar verslunar og þjónustu.

NEYSLA EFTIR ATVINNUGREINUM 2017

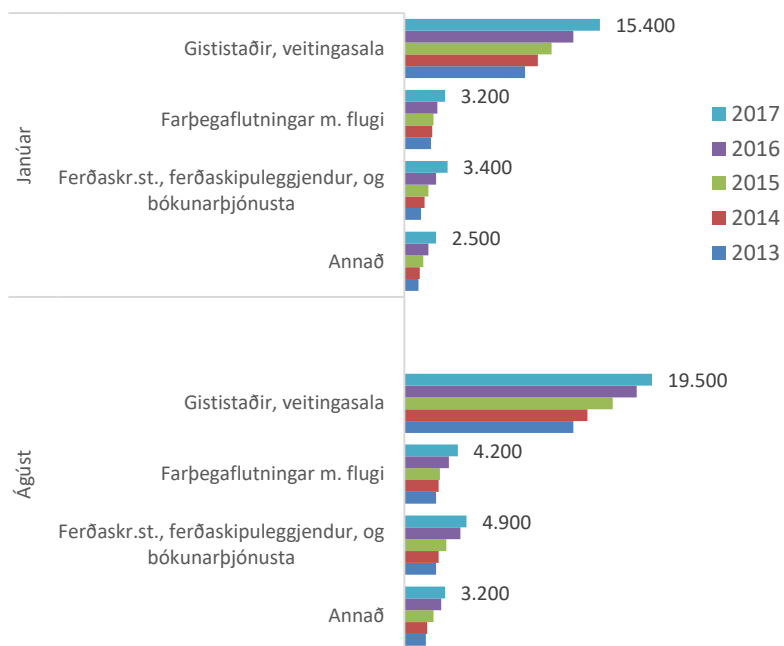


Heimild: Hagstofa Íslands.

STÖRF Í FERÐAÞJÓNUSTUTENGNUM GREINUM

Heildarfjöldi starfandi í ferðaþjónustutengnum greinum var 23.700 í janúar 2017, eða þann mánuð þegar fæstir voru að störfum, og 30.700 í ágúst 2017 þegar flestir voru að störfum. Flestir launþegar störfuðu á gististöðum og við veitingasölu eða 15.400 í janúar og 19.500 í ágúst. Hlutfallsfjöldun launþega var hins vegar mest hjá ferðaskrifstofum, ferðaskipuleggjendum, í bókunarþjónustu og greinum sem flokkast undir annað. Frá 2013 hefur fjöldi launþega í ferðaþjónustutengnum greinum fjölgað um 68% á ársgrunni.

FJÖLDI LAUNÞEGA Í EINKENNANDI ATVINNUGREINUM FERÐAÞJÓNUSTU 2013-2017



VSK VELTA Í EINKENNANDI ATVINNUGREINUM FERÐAÞJÓNUSTU

Veltan í virðisaukaskattskyldri starfsemi í einkennandi greinum ferðaþjónustu jókst um 45,6 milljarða milli ára 2016-2017 eða 7,6%. Veltan gefur þokkalega mynd af þróun atvinnugreina til skamms tíma og sveiflum innan árs. Hlutfallslega jókst veltan mest í leigu á bifreiðum og ökutækjum eða um 12,6% og í rekstri gististaða (10,8%) og ferðaskrifstofa og ferðaskipuleggjenda (10,9%)

	Velta (milljónir króna)	
	2016	2017
Heildarvelta*	595.735	641.313
Farþegaflutningar með flugi ¹	258.827	270.272
Rekstur gististaða	85.241	94.487
Veitingasala og þjónusta	87.561	95.262
Leiga á bifreiðum og ökutækjum	45.401	51.106
Ferðaskr.st./ferðaskipul./bókunarþjónusta	97.156	107.734
Farþegaflutningar á landi ²	21.547	22.452

*Bráðabirgðatölur. Velta í milljónum króna, án virðisaukaskatts, í einkennandi greinum ferðaþjónustu.

¹Áætluarflug innanlands ekki talið með.

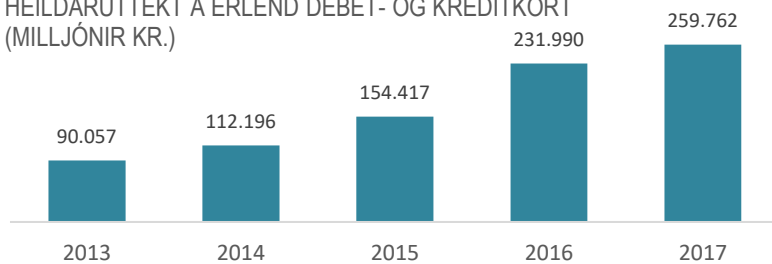
²Almenningssamgöngur og rekstur leigubifreiða ekki talið með.

Heimild: Hagstofa Íslands.

ERLEND KORTAVELTA

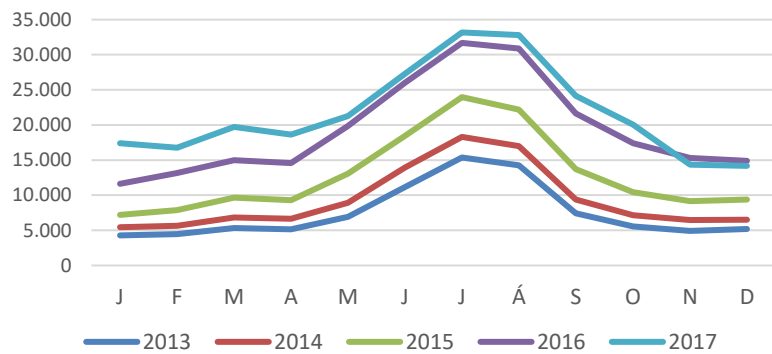
Erlend kortavelta á Íslandi hefur nærri þrefaldast frá 2013. Á árinu 2017 var kortaveltan tæplega 260 ma.kr., 12,0% meiri en árið 2016 þegar kortaveltan var um 232 ma.kr. Kortaveltan jókst um 24,6% milli ára 2013-14, um 37,6% milli ára 2014-2015 og um 50,2% milli ára 2015-2016.

HEILDARÚTTEKT Á ERLEND DEBET- OG KREDITKORT
(MILLJÓNIR KR.)



Erlend kortavelta hefur verið mest að sumri til en hlutdeild sumarsins í kortaveltu hefur lækkað jafnt og þétt í samræmi við fjölgun ferðamanna utan sumarmánuða. Um 45% erlendrar kortaveltu var að sumri til 2013 en árið 2017 var hún komin í 35,9%.

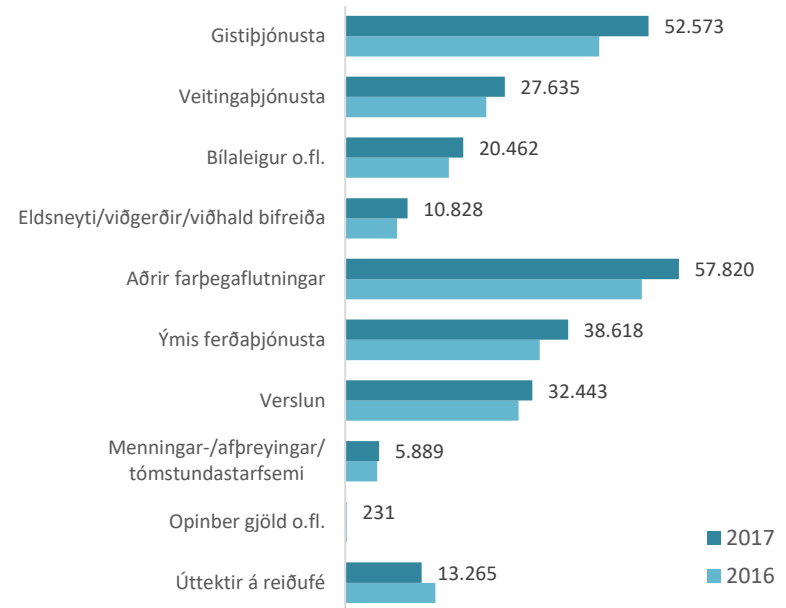
KORTAVELTA EFTIR MÁNUÐUM (MILLJÓNIR KR.)



ERLEND KORTAVELTA EFTIR ÚTGJALDALIÐUM

Tæplega þriðjungur (30,8%) af erlendri kortaveltu var í tengslum við gisti- og veitingaþjónustu árið 2017, 12,1% bílaleigur, eldsneytiskaup, viðgerðir og viðhald á bifreiðum og um fjórðungur í tengslum við farþegaflutninga. Um 14,9% fóru í ýmiss konar ferðaþjónustu, 12,5% í verslun og 2,3% í menningar, afþreyingar og tómsundastarfsemi og 5,5% í aðra þætti í tengslum við ferðaþjónustu. Úttektir á reiðufé voru 5,1% af kortaveltu.

KORTAVELTA EFTIR ÚTGJALDALIÐUM (MILLJÓNIR KR.)*



*Gögnin um kortaveltu eftir útgjaldaliðum innihalda alla greiðslunotkun debet- og kreditkorta. Kortavelta útlendinga sem kaupa farmiða eða pakkaferðir til Íslands frá heimalandi sínu er ekki meðtalin nema kortaveltan fari í gegnum íslenska færsluhirða.

Heimild: Rannsóknasetur verslunarinnar.

FERÐAMENN OG SKIPAFARÞEGAR 2010-2017

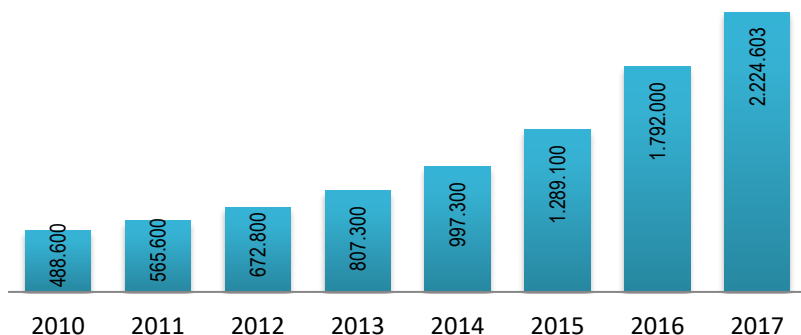
ERLENDIR FERÐAMENN TIL ÍSLANDS

Fjöldi erlendra ferðamanna hefur meira en fjórfaldast frá árinu 2010. Árleg fjölgun hefur verið að jafnaði 24,3% milli ára frá árinu 2010. Fjölgunin var mest frá 2015 til 2016 eða 39,0%.

Fjöldi ferðamanna		Fjölgun milli ára	
2010	488.600	2010-11	15,7%
2011	565.600	2011-12	18,9%
2012	672.800	2012-13	20,0%
2013	807.300	2013-14	23,5%
2014	997.300	2014-15	29,2%
2015	1.289.100	2015-16	39,0%
2016	1.792.200	2016-17	24,1%
2017	2.224.603	2010-17*	24,3%

*Árleg fjölgun að jafnaði

FJÖLDI ERLENDRA FERÐAMANNA TIL ÍSLANDS 2010-2017



Heimildir: Ferðamálastofa, Austfar, Isavia og Flugfélag Íslands.

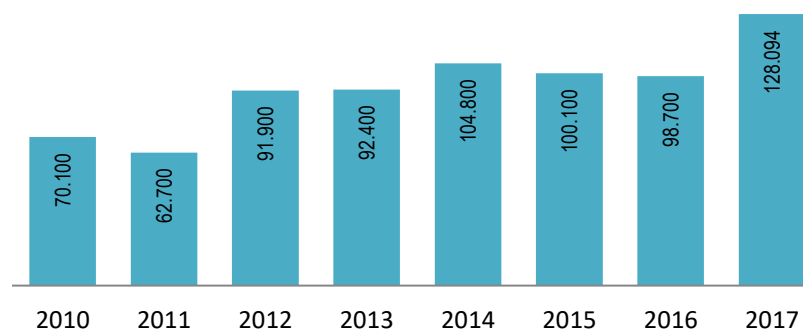
FARÞEGAR MEÐ SKEMMTIFERÐASKIPUM*

Frá árinu 2010 hefur farþegum til landsins með skemmtiferðaskipum fjölgað úr um 72 þúsundum árið 2010 í um 132 þúsund farþega árið 2017. Fjölgunin hefur verið að jafnaði 10,5% milli ára. Um 97% skemmtiferðaskipa hafa viðkomu í Reykjavík en mörg skip hafa viðdöl í fleiri en einni höfn.

	2015		2016		2017	
	Farþegar	Skipakomur	Farþegar	Skipakomur	Farþegar	Skipakomur
Reykjavík	100.141	108	98.676	114	128.094	134
Akureyri	72.015	86	82.516	93	109.365	124
Ísafjörður	54.000	64	85.108	81	78.732	95
Seyðisfjörður	19.115	28	16.139	32	19.973	42
Vestmannaeyjar	8.036	31	11.374	41	12.138	50
Grundarfjörður ¹	12.628	28	10.861	27	11.142	26

¹Árið 2017 komu 9.365 farþegar til Djúpavogs, 6.200 til Grímseyjar, 7.635 til Hafnarfjarðar, 6.971 til Húsavíkur, 4.610 til Siglufjarðar, 4.121 til Eskifjarðar og 2.471 til Stykkishólms.

FJÖLDI FARÞEGA MEÐ SKEMMTIFERÐASKIPUM TIL REYKJAVÍKUR 2010-2017



Heimildir: Faxaflóahafnir og Cruise Iceland.

* Skemmtiskipafarþegar eru skilgreindir sem dagsferðagestir þar sem þeir dvelja ekki næturlangt í landinu og eru þeir taldir sérstaklega.

ERLENDIR FERÐAMENN Á ÍSLANDI 2015-2017

Heildarfjöldi erlendra ferðamanna var um 2,2 milljónir árið 2017 og er um að ræða 24,1% fjölgun frá 2016 en þá voru erlendir ferðamenn tæplega 1,8 milljónir.

Langflestir eða 98,7% ferðamanna komu til landsins með flugi um Keflavíkurflugvöll. Um 22 þúsund komu með Norrænu um Seyðisfjörð eða 1% af heild og um sjö þúsund með flugi um Reykjavíkur- eða Akureyrarflugvöll eða um 0,3% af heild. Gera verður ráð fyrir frávikum í talningum á Keflavíkurflugvelli þar sem þær ná til allra brottfara.*

FERÐAMENN EFTIR KOMUSTÖÐUM

	2015	2016	2017	Breyting milli ára	
				15/16	16/17
Keflavíkurflugvöllur	1.261.938	1.767.726	2.195.271	40,1%	24,2%
Seyðisfjörður	18.540	19.795	22.353	6,8%	12,9%
Aðrir flugvellir	8.661	4.539	6.979	-46,0%	49,1%
Samtals	1.289.139	1.792.060	2.224.603	39,0%	24,1%

*Talning Ferðamálastofu og Isavia á Keflavíkurflugvelli er hugsuð sem viðbótarupplýsingar við farþegatölur Isavia til að greina fjölda ferðamanna til landsins eftir þjóðernum. Um er að ræða handtölu á farþegum á leið úr landi og ber að skoða niðurstöður með þeim fyrirvörum sem aðferðafræðin býður upp á. Þó ber að ítreka að langflestir skiptifarþegar eru ekki inni í þessum tölum.

Niðurstöður úr könnun sem Isavia hefur látið framkvæma meðal brottfararfarþega á 3. og 4. ársfjórðungi 2017 og á 1. ársfjórðungi 2018 gefa til kynna að á bilinu 83,3%-92,7% farþega hafi verið að heimsækja Ísland í persónulegum- eða viðskiptalegum tilgangi. Þeir sem millilentu og höfðu stutta viðkomu á Íslandi reyndust 1,6%-6,2%. Erlendir ríkisborgarar búsettir hérlendis til skemmri eða lengri tíma og þeir sem millilentu án þess að fara út af flugvöllinum reyndust 5,3%-7,5%. Niðurstöður úr brottfarartalningum eru birtar mánaðarlega á [vef Ferðamálastofu](#).

BROTTFARIR UM KEFLAVÍKURFLUGVÖLL Eftir þjóðernum

	2015	2016	2017	Breyting milli ára (%)	
				2015-16	2016-17
Bandaríkin	242.805	415.287	576.403	71,0%	38,8%
Bretland	241.024	316.395	322.543	31,3%	1,9%
Danmörk	49.225	49.951	53.240	1,5%	6,6%
Finnland	16.021	19.895	24.068	24,2%	21,0%
Frakkland	65.822	85.221	100.374	29,5%	17,8%
Holland	29.546	39.098	49.164	32,3%	25,7%
Ítalía	23.817	31.573	40.865	32,6%	29,4%
Japan	16.547	22.371	22.397	35,2%	0,1%
Kanada	46.654	83.144	103.026	78,2%	23,9%
Kína	47.643	66.781	86.003	40,2%	28,8%
Noregur	51.402	51.012	47.958	-0,8%	-6,0%
Pólland	27.079	39.613	66.299	46,3%	67,4%
Rússland	4.877	6.320	11.819	29,6%	87,0%
Spánn	27.166	39.183	57.971	44,2%	47,9%
Sviss	25.935	28.682	30.166	10,6%	5,2%
Svíþjóð	43.096	54.515	56.229	26,5%	3,1%
Þýskaland	103.384	132.789	155.813	28,4%	17,3%
Annað	199.895	285.896	390.933	43,0%	36,7%
Samtals	1.261.938	1.767.726	2.195.271	40,1%	24,2%

Eftir mörkuðum

	2015	2016	2017	Breyting milli ára (%)	
				2015-16	2016-17
Norðurlönd	159.744	175.373	181.495	9,8%	3,5%
Bretland	241.024	316.395	322.543	31,5%	1,9%
Mið-/S-Evrópa ¹	275.670	356.546	434.353	29,3%	21,8%
N-Ameríka	289.459	498.431	679.429	51,6%	36,3%
Annað	296.041	420.981	577.451	42,2%	37,2%
Samtals	1.261.938	1.767.726	2.195.271	40,1%	24,2%

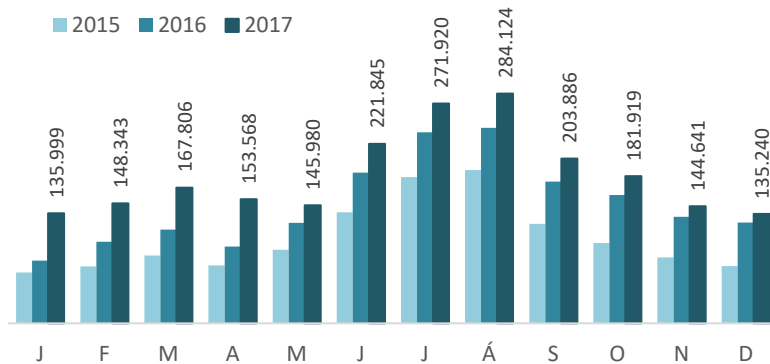
¹Holland, Belgía, Austurríki, Sviss, Frakkland, Spánn og Ítalía.

Heimildir: Ferðamálastofa, Isavia, Austfar, Smyril Line og Flugfélag Íslands.

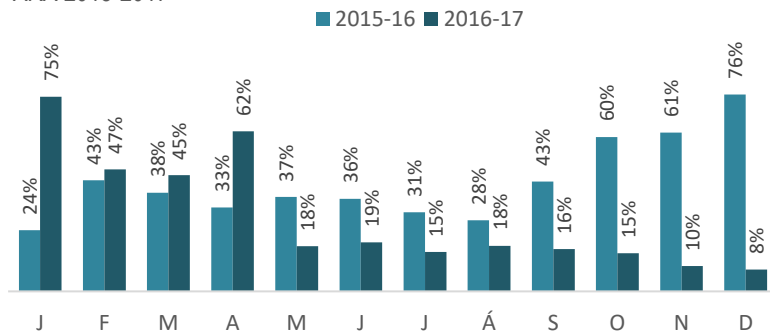
ERLENDIR FERÐAMENN EFTIR MÁNUÐUM

Síðustu þrjú ár hefur fjölgun ferðamanna verið hlutfallslega meiri að vetri til en að vori, sumri og hausti. Fjöldamet voru slegin í öllum mánuðum ársins 2016 og 2017 í samanburði við sömu mánuði árin á undan. Fjölgunin fór yfir 30% tíu mánuði, milli áráanna 2015-2016, og fjóra mánuði, milli áráanna 2016-2017. Mest var fjölgunin milli ára utan sumarmánuða á tímabilinu 2015-2017 en í nokkrum mánuðum fór hún yfir 60% milli ára.

FERÐAMENN UM KEFLAVÍKURFLUGVÖLL



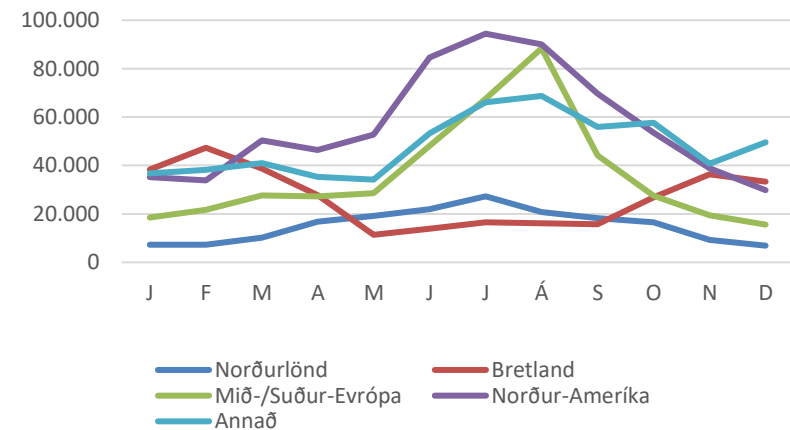
AUKNING FERÐAMANNA UM KEFLAVÍKURFLUGVÖLL MILLI ÁRA 2015-2017



FERÐAMENN EFTIR MARKAÐSSVÆÐUM

Ferðamenn frá einstaka markaðssvæðum dreifðust nokkuð ólíkt yfir árið 2017. Þannig voru ferðamenn frá Mið- og Suður-Evrópu áberandi yfir sumarmánuðina en tæplega helmingur þeirra kom að sumri. Um tveir af hverjum fimm Norður-Ameríkönnum komu að sumri og um þriðjungur ferðamanna frá löndum sem flokkast undir „annað“, en dreifðust að öðru leyti nokkuð jafnt yfir árið. Tæplega tveir af hverjum fimm Norðulandabúum komu að vori eða hausti og tveir af hverjum fimm að sumri. Bretar skera sig hins vegar úr en um 60% þeirra komu yfir vetrarmánuðina.

FERÐAMENN UM KEFLAVÍKURFLUGVÖLL EFTIR MARKAÐSSVÆÐUM 2017



Heimild: Ferðamálastofa og Isavia.

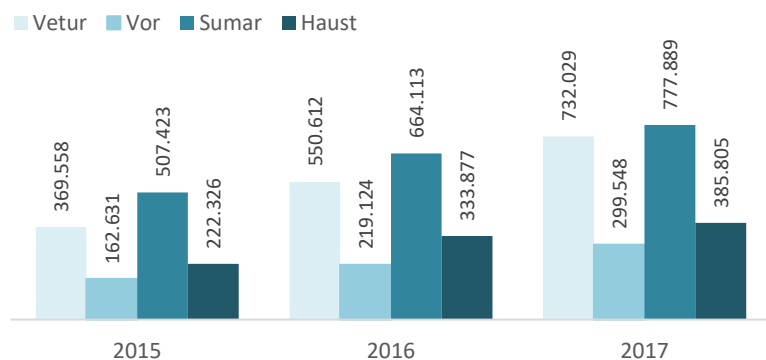
ERLENDIR FERÐAMENN EFTIR ÁRSTÍÐUM

Um 35% ferðamanna á árinu 2017 komu yfir sumarmánuðina en hlutfall sumargesta af heild var aðeins hærra 2015 (40,2%) og 2016 (37,6%). Tæplega þriðjungur kom að vori eða hausti og þriðjungur að vetri árið 2017. Hlutdeild vetrargesta hefur hækkað lítils háttar með árunum en staðið nokkurn veginn í stað að vori og hausti.

	2015		2016		2017	
	Fjöldi	%	Fjöldi	%	Fjöldi	%
Vetur	369.558	29,3	550.612	31,1	732.029	33,3
Vor	162.631	12,9	219.124	12,4	299.548	13,6
Sumar	507.423	40,2	664.113	37,6	777.889	35,4
Haust	222.326	17,6	333.877	18,9	385.805	17,6
Samtals	1.261.938	100	1.767.726	100	2.195.271	100

Vetur: janúar-mars/nóv.-des., vor: apríl-maí, sumar: júní-ágúst, haust: sept.-okt.

FERÐAMENN EFTIR ÁRSTÍÐUM

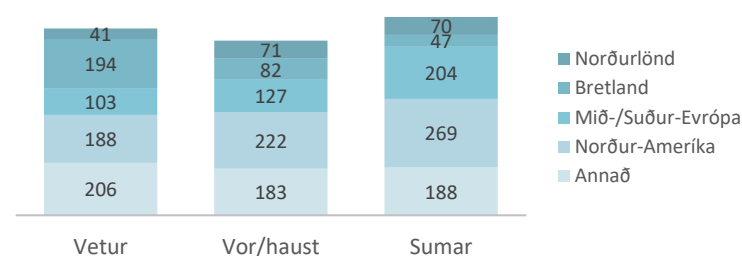


FERÐAMENN EFTIR MARKAÐSSVÆÐUM 2017

Um fjórðungur vetrargesta var frá Bretlandi, um fjórðungur frá Norður-Ameríku og um fjórðungur frá löndum sem flokkast undir „annað“. Að vori og hausti voru Norður-Ameríkanar fjölmennastir eða í kringum þriðjungur ferðamanna. Tæplega fimmtungur ferðamanna var frá Mið- og Suður-Evrópu, um einn af hverjum tíu frá Norðurlöndunum og um einn af hverjum tíu frá Bretlandi. Norður- Ameríkanar voru jafnframt fjölmennastir að sumri eða um þriðjungur en Mið- og Suður-Evrópubúar voru jafnframt fjölmennir eða um fjórðungur ferðamanna. Einn af hverjum tíu sumargesta var frá Norðurlöndunum. Fjórðungur sumargesta kom frá löndum sem flokkast undir „annað“.

	Vetur		Vor		Sumar		Haust		Samtals
	Fjöldi	%	Fjöldi	%	Fjöldi	%	Fjöldi	%	
Norðurlönd	40.798	5,6	35.992	12,0	69.945	9,0	34.760	9,0	181.495
Bretland	194.114	26,5	39.180	13,1	46.608	6,0	42.641	11,1	322.543
Mið-/S-Evr.	102.842	14,0	55.754	18,6	204.108	26,2	71.649	18,6	434.353
N-Ameríka	188.051	25,7	99.107	33,1	269.059	34,6	123.212	31,9	679.429
Annað	206.224	28,2	69.515	23,2	188.169	24,2	113.543	29,4	577.451
Samtals	732.029	100	299.548	100	777.889	100	385.805	100	2.195.271

FERÐAMENN EFTIR MARKAÐSSVÆÐUM 2017 ('000)



Heimild: Ferðamálastofa og Isavia.

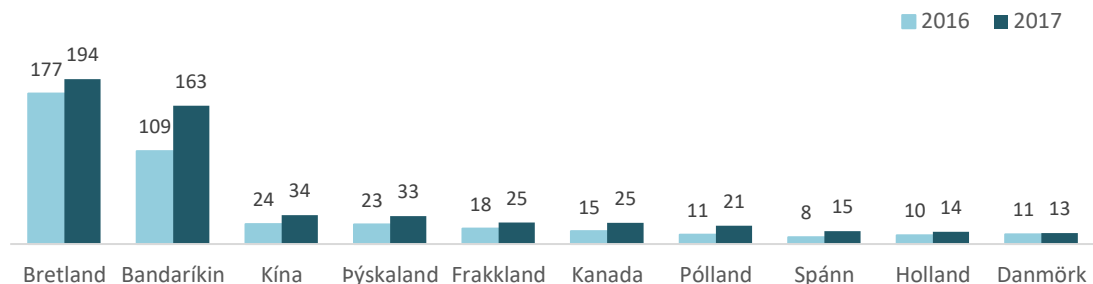
ÞJÓÐERNI UM KEFLAVÍKUR- FLUGVÖLL 2017 VS 2016

VETUR: Um 732 þúsund ferðamenn komu að vetri til 2017, 33% fleiri en að vetri til 2016. Af einstaka þjóðum komu flestir frá Bretlandi (26,5%) og Bandaríkjunum (22,3%). Ferðamenn frá Kína (4,6%), Þýskalandi (4,5%), Frakklandi (3,5%), Kanada (3,4%), Póllandi (2,9%), Spáni (2,1%), Hollandi (2,0%) og Danmörku (1,8%) fylgdu þar á eftir en samanlagt voru þessar tíu þjóðir 73,6% ferðamanna að vetrarlagi 2017.

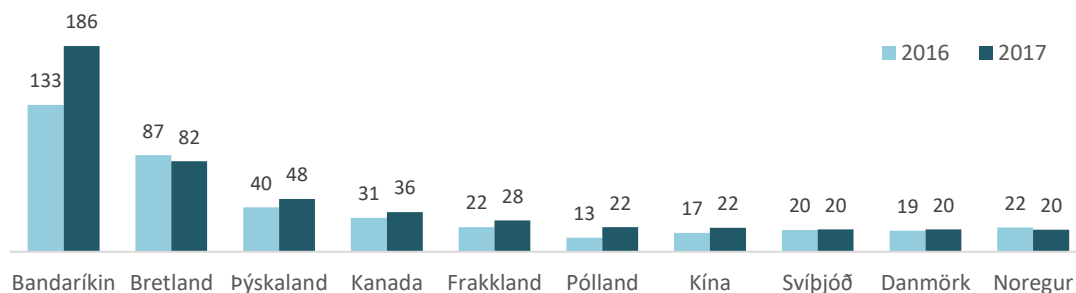
VOR/HAUST: 685 þúsund ferðamenn komu að vori og hausti til árið 2017, 23,9% fleiri en 2016. Flestir komu frá Bandaríkjunum (27,2%) og Bretlandi (11,9%). Ferðamenn frá Þýskalandi (7,0%), Kanada (5,3%), Frakklandi (4,1%), Póllandi (3,2%), Kína (3,2%), Svíþjóð (3,0%), Danmörku (2,9%) og Noregi (2,9%) fylgdu þar á eftir en samanlagt voru þessar tíu þjóðir 70,7% ferðamanna að vori og hausti 2017.

SUMAR: Um 778 þúsund ferðamenn komu að sumri til árið 2017, 17,1% fleiri en sumarið 2016. Flestir sumargesta 2017 komu frá Bandaríkjunum (29,2%), Þýskalandi (9,7%), Frakklandi (6,0%), Bretlandi (6,0%), Kanada (5,4%), Kína (3,9%), Spáni (3,3%), Svíþjóð (3,0%), Póllandi (2,9%) og Ítalíu (2,8%) en samanlagt voru þessar tíu þjóðir 72,2% ferðamanna sumarið 2017.

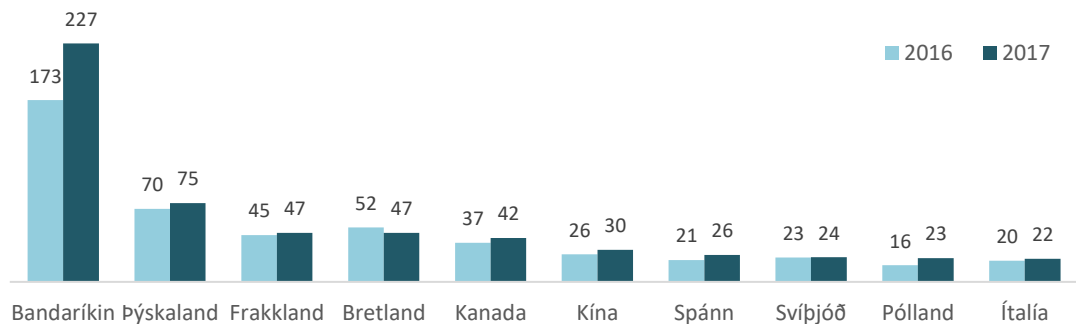
FJÖLDI FERÐAMANNA AÐ VETRI ('000)



FJÖLDI FERÐAMANNA AÐ VORI/HAUSTI ('000)



FJÖLDI FERÐAMANNA AÐ SUMRI ('000)



Heimild: Ferðamálastofa og Isavia.

MARKAÐSSVÆÐI UM KEFLA- VÍKURFLUGVÖLL 2013-2017

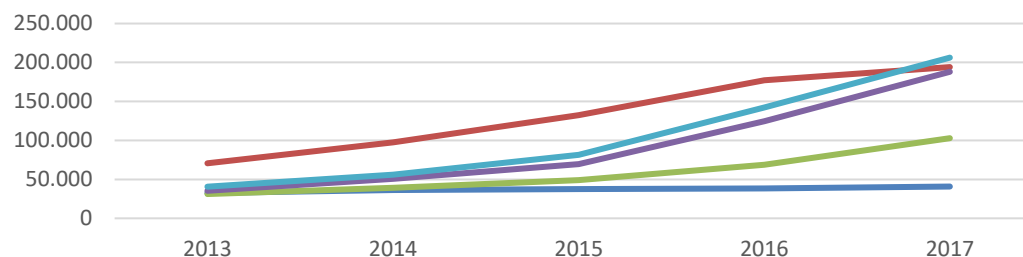
VETUR: Ferðamenn að vetri til voru ríflega þrefalt fleiri árið 2017 en þeir mældust árið 2013. Fjölgun á milli ára hefur mælst að jafnaði 36,8% frá 2013. Bretar voru ríflega fjórðungur ferðamanna að vetri árið 2017, N-Ameríkanar fjórðungur en þessum tveimur markaðssvæðum ásamt þeim þjóðum sem flokkast undir „annað“ hefur fjölgað hlutfallslega mest frá árinu 2013.

VOR/HAUST: Fjöldi ferðamanna að vori og hausti þrefaldaðast frá 2013 til 2017, voru 225 þús. árið 2013 en 685 þús. árið 2017. Fjölgun á tímabilinu var að jafnaði 32,6% milli ára. Framan af voru Norðurlöndin stærsta markaðssvæðið en þegar leið á var hlutfeld Norður-Ameríkana orðin mest eða um þriðjungur af heild.

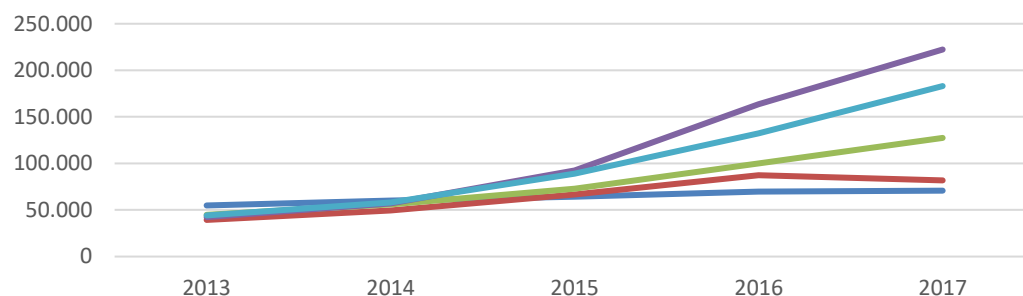
SUMAR: Fjöldi ferðamanna að sumri hefur meira en tvöfaldast frá 2013, hefur farið úr um 345 þús. árið 2013 í um 778 þús. árið 2017. Fjölgun milli ára hefur verið að jafnaði 22,7%. N-Ameríkanar voru fjölmennastir sumarið 2017 eða um þriðjungur af heild en hlutfeld þeirra hefur stækkað ár frá ári og hafa þeir tekið við af Mið- og Suður-Evrópubúum sem lengst af voru fjölmennastir að sumri.

Heimild: Ferðamálastofa og Isavia.

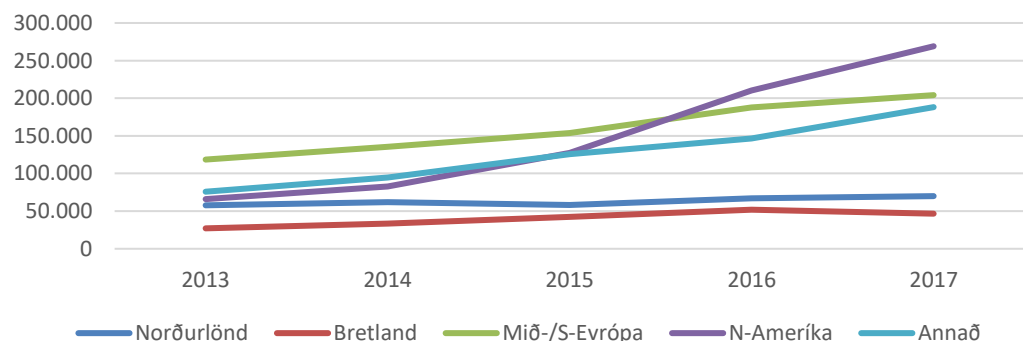
VETUR



VOR/HAUST



SUMAR



BROTTFARIR UM KEFLAVÍKURFLUGVÖLL 2017

Eftir þjóðernum	Eftir árstíðum*					Eftir mánuðum											
	Samtals	Vetur	Vor	Sumar	Haust	Jan	Feb	Mar	Apr	Mái	Jún	Júl	Ágú	Sep	Okt	Nóv	Des
Bandaríkin	576.403	162.930	84.014	227.175	102.284	31.009	28.913	42.978	40.388	43.626	71.949	80.622	74.604	57.315	44.969	33.629	26.401
Bretland	322.543	194.114	39.180	46.608	42.641	38.357	47.321	38.687	27.817	11.363	13.878	16.551	16.179	15.779	26.862	36.378	33.371
Danmörk	53.240	12.831	9.543	20.291	10.575	2.074	2.412	3.392	5.026	4.517	5.194	8.817	6.280	5.507	5.068	2.615	2.338
Finnland	24.068	4.265	5.634	9.446	4.723	666	652	1.123	2.537	3.097	3.602	3.326	2.518	2.417	2.306	913	911
Frakkland	100.374	25.413	14.313	46.659	13.989	4.457	6.638	5.938	6.739	7.574	11.082	15.137	20.440	8.380	5.609	4.635	3.745
Holland	49.164	14.421	7.957	18.654	8.132	2.953	3.056	3.835	3.686	4.271	4.564	6.138	7.952	4.326	3.806	2.464	2.113
Ítalía	40.865	10.005	3.961	22.091	4.808	1.611	1.698	3.002	2.266	1.695	3.332	6.014	12.745	3.190	1.618	1.998	1.696
Japan	22.397	12.439	1.603	3.830	4.525	3.246	2.698	2.848	836	767	805	1.007	2.018	2.547	1.978	1.783	1.864
Kanada	103.026	25.121	15.093	41.884	20.928	4.199	4.929	7.346	6.014	9.079	12.612	13.830	15.442	12.353	8.575	5.253	3.394
Kína	86.003	33.993	7.387	30.420	14.203	7.278	8.407	5.204	3.560	3.827	8.530	9.617	12.273	6.447	7.756	2.916	10.188
Noregur	47.958	11.281	10.048	16.649	9.980	1.922	2.114	3.009	4.611	5.437	5.330	6.439	4.880	4.919	5.061	2.595	1.641
Pólland	66.299	21.397	9.167	22.736	12.999	2.555	2.873	3.697	4.150	5.017	7.026	8.618	7.092	6.661	6.338	5.278	6.994
Rússland	11.819	2.217	1.526	5.816	2.260	425	367	479	561	965	1.203	2.082	2.531	1.462	798	617	329
Spánn	57.971	15.204	5.790	25.535	11.442	2.502	2.463	3.667	3.172	2.618	4.259	8.187	13.089	7.614	3.828	3.265	3.307
Sviss	30.166	4.924	3.707	16.009	5.526	937	1.331	1.306	2.021	1.686	3.335	6.437	6.237	3.063	2.463	746	604
Svíþjóð	56.229	12.421	10.767	23.559	9.482	2.567	2.027	2.683	4.638	6.129	7.788	8.670	7.101	5.457	4.025	3.154	1.990
Þýskaland	155.813	32.875	20.026	75.160	27.752	6.002	6.542	9.916	9.299	10.727	21.607	25.620	27.933	17.624	10.128	6.307	4.108
Annað	390.933	136.178	49.832	125.367	79.556	23.239	23.902	28.696	26.247	23.585	35.749	44.808	44.810	38.825	40.731	30.095	30.246
Samtals	2.195.271	732.029	299.548	777.889	385.805	135.999	148.343	167.806	153.568	145.980	221.845	271.920	284.124	203.886	181.919	144.641	135.240

Eftir mörkuðum	Eftir árstíðum*					Eftir mánuðum											
	Samtals	Vetur	Vor	Sumar	Haust	Jan	Feb	Mar	Apr	Mái	Jún	Júl	Ágú	Sep	Okt	Nóv	Des
Norðurlönd	181.495	40.798	35.992	69.945	34.760	7.229	7.205	10.207	16.812	19.180	21.914	27.252	20.779	18.300	16.460	9.277	6.880
Bretland	322.543	194.114	39.180	46.608	42.641	38.357	47.321	38.687	27.817	11.363	13.878	16.551	16.179	15.779	26.862	36.378	33.371
Mið-/S-Evrópa	434.353	102.842	55.754	204.108	71.649	18.462	21.728	27.664	27.183	28.571	48.179	67.533	88.396	44.197	27.452	19.415	15.573
N-Ameríka	679.429	188.051	99.107	269.059	123.212	35.208	33.842	50.324	46.402	52.705	84.561	94.452	90.046	69.668	53.544	38.882	29.795
Annað	577.451	206.224	69.515	188.169	113.543	36.743	38.247	40.924	35.354	34.161	53.313	66.132	68.724	55.942	57.601	40.689	49.621
Samtals	2.195.271	732.029	299.548	777.889	385.805	135.999	148.343	167.806	153.568	145.980	221.845	271.920	284.124	203.886	181.919	144.641	135.240

* Vetur: janúar-mars/nóvember-desember, vor: apríl-maí, sumar: júní-ágúst, haust: september-október.

Heimild: Ferðamálastofa og Isavia.

GISTINÆTUR - ALLIR GISTISTADIR*

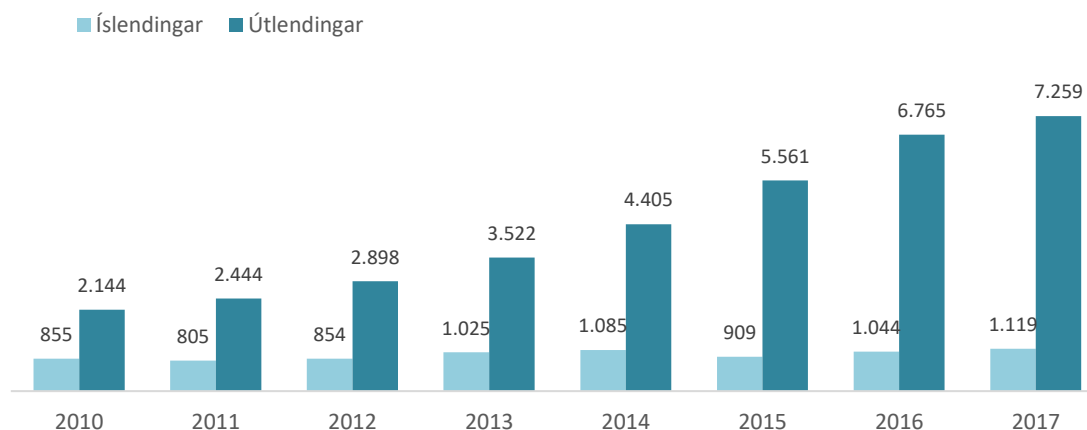
Heildarfjöldi skráðra gistinotta á Íslandi var um 8,4 milljónir árið 2017. Gistinætur erlendra gesta voru tæplega 7,2 milljónir árið 2017 og hefur fjölgun þeirra verið að jafnaði 19,2% milli ára frá árinu 2010. Gistinætur Íslendinga voru um 1,1 milljón árið 2017 og hefur þeim fjölgað um 4,6% milli ára að jafnaði frá árinu 2010.

GISTINÆTUR EFTIR ÁRSTÍÐUM

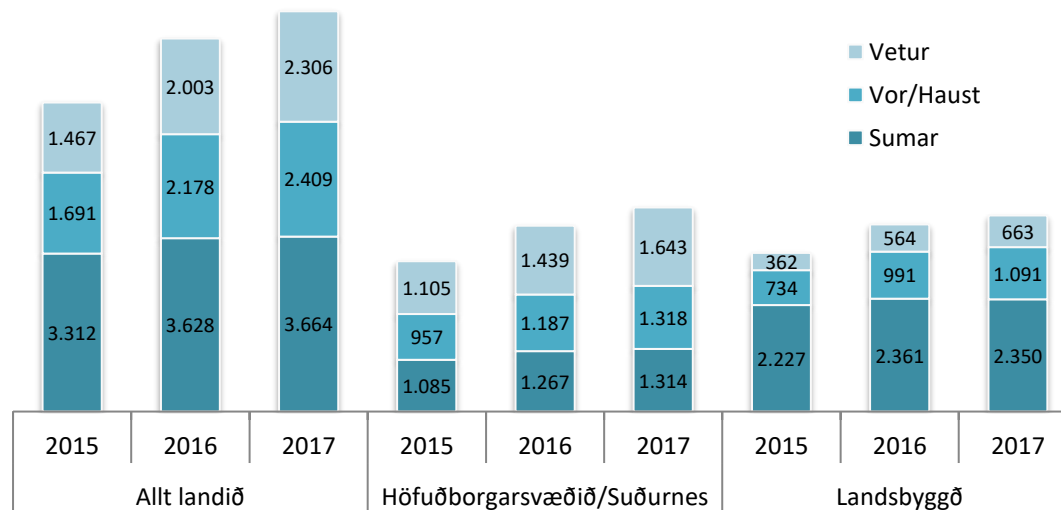
43,7% skráðra gistinotta árið 2017 voru að sumarlagi, 28,8% að vori og hausti og 27,5% að vetri til. Um 4,3 milljónum gistinotta var eytt á höfuðborgarsvæðinu og á Suðurnesjum árið 2017 eða um helmingi heildargistinotta, þar af 38,4% að vetri, 30,7% að sumri og 30,8% að vori og hausti. Um 49% gistinotta eða um 4,1 milljón talsins var eytt í öðrum landshlutum, þar af 57,3% að sumarlagi, 26,6% að vori og hausti og 16,2% að vetri.

*Samantekt um gistinætur tekur mið af skráðum gistinöttum í talnagrunni Hagstofu Íslands. Óskráðar gistinætur voru áætlaðar 522 þús. í bílum utan tjalðsvæða árið 2017 og 332 þús. hjá vinum og ættingjum, í gegnum húsaskipti eða öðrum stöðum þar sem ekki var greitt sérstaklega fyrir gistingu. Greitt var fyrir 1,9 milljónir gistinotta í gegnum vefsíðu Airbnb og sambærilegar vefsíður árið 2017 en stór hluti af þeim gistinöttum eru óskráðar gistinætur.

HEILDARFJÖLDI GISTINÓTTA 2010-2017 ('000)



SKRÁÐAR GISTINÆTUR 2015-2017 EFTIR ÁRSTÍÐUM ('000)



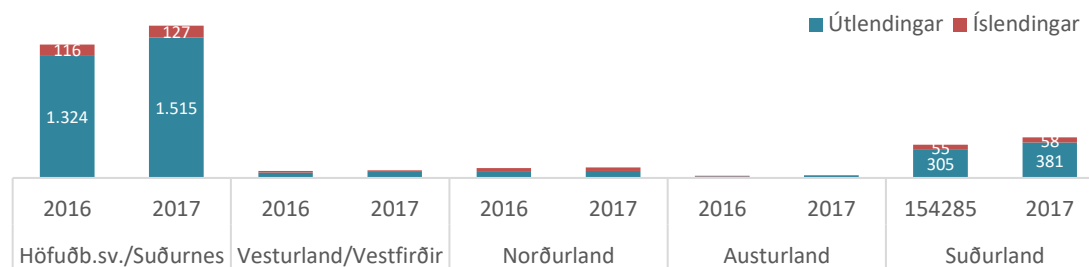
GISTINÆTUR EFTIR LANDS- HLUTUM 2017 VS 2016

VETUR: Um 2,3 milljónum gistinótta var eytt að vetri til árið 2017 eða 15,1% fleiri en árið 2016. Um 71% gistinótta eða 1,6 milljónum var eytt á höfuðborgarsvæðinu og Suðurnesjum, þar af voru gistinætur útlendinga 92%. Utan höfuðborgarsvæðis voru flestar gistinætur á Suðurlandi eða 19% talsins.

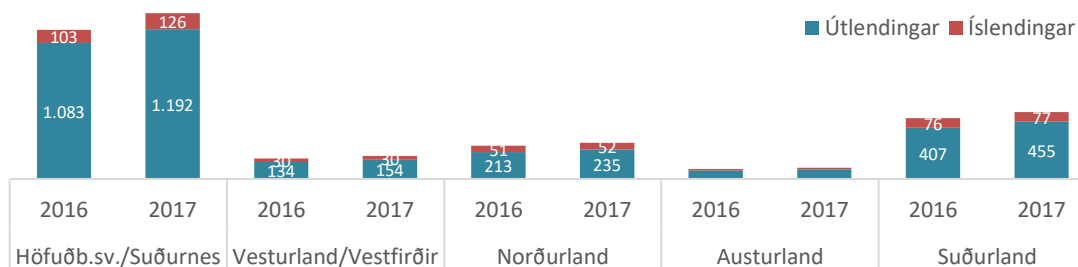
VOR/HAUST: Tæplega 2,4 milljónum gistinótta var eytt að vori og hausti árið 2017, eða 10,6% fleiri en að vori og hausti 2016. Um 54,7% gistinótta voru á höfuðborgarsvæðinu og Suðurnesjum, 22,1% á Suðurlandi, 11,9% á Norðurlandi, 7,6% á Vesturlandi og Vestfjörðum og 3,7% á Austurlandi. Hlutfall útlendinga í heildarfjölda gistinótta að vori og hausti nam 87,7% árið 2017.

SUMAR: Tæplega 3,7 milljónum gistinótta var eytt að sumri til á landinu árið 2017 álíka mörgum og sumarið 2016. Um 35,8% gistinótta var eytt á höfuðborgarsvæðinu og Suðurnesjum árið 2017, 26,7% á Suðurlandi, 17,7% á Norðurlandi, 12,4% á Vesturlandi og Vestfjörðum og 7,3% á Austurlandi. Gistinætur útlendinga voru 84,3% af heildarfjölda gistinótta á landinu sumarið 2017.

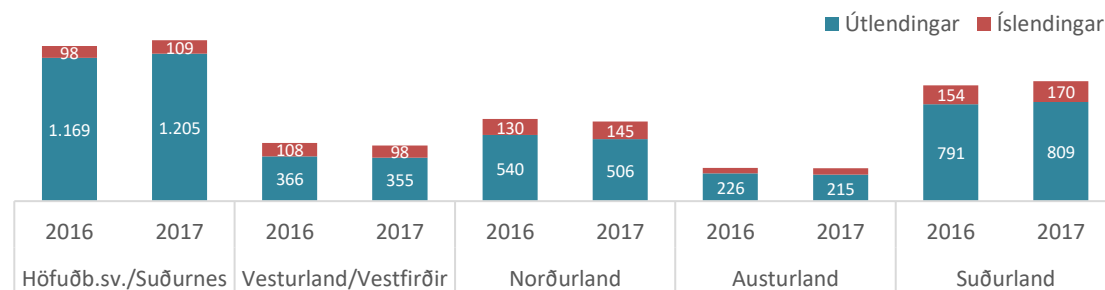
VETUR ('000)



VOR/HAUST ('000)



SUMAR ('000)



Heimild: Hagstofa Íslands.

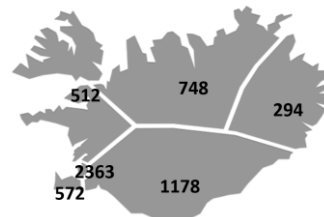
FRAMBOÐ OG NÝTING HERBERGJA

FRAMBOÐ HERBERGJA Á HÓTELUM OG GISTIHEIMILUM

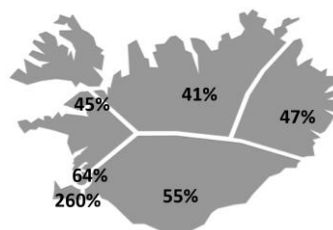
Árið 2017 voru í boði 15.442 herbergi á 474 hótélum, hótélíbúðum og gistiheimilum á landinu í júlí, þar af voru 39,4% á höfuðborgarsvæðinu. Framboðið á herbergjum í júlí 2017 var 4,4% meira en 2016.

	2016		2017		Breyting milli ára 2016-17
	Fjöldi	%	Fjöldi	%	
Höfuðborgarsvæði	5.881	39,8%	6.080	39,4%	3,4%
Suðurnes	682	4,6%	929	6,0%	36,2%
Vesturland	1.023	6,9%	1.054	6,8%	3,0%
Vestfirðir	616	4,2%	594	3,8%	-3,6%
Norðurland vestra	607	4,1%	502	3,3%	-17,3%
Norðurland eystra	1.926	13,0%	2.049	13,3%	6,4%
Austurland	883	6,0%	920	6,0%	4,2%
Suðurland	3.169	21,4%	3.314	21,5%	4,6%
Samtals	14.787	14.787	15.442	100,0%	4,4%

Herbergjum á hótélum og gistiheimilum á landinu öllu hefur fjölgað um 58% frá árinu 2010 eða um 5.667 herbergi. Mest hefur fjölgunin verið á höfuðborgarsvæðinu en þar hafa bæst við 2.363 herbergi frá árinu 2010.



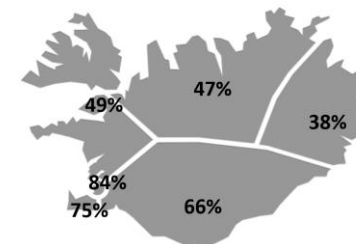
Hlutfallslega hefur herbergjum hins vegar fjölgað mest á Suðurnesjum frá 2010 en fjöldinn hefur nærri þrefaldast. Næstmest fjölgun hefur orðið á höfuðborgarsvæðinu eða 63,6% og á Suðurlandi eða 55,1%.



NÝTING HERBERGJA Á HÓTELUM (%)

Herbergjanýting á landsvísi á heilsárs-hótélum var 72,1% árið 2017 og hefur hún aukist um 53,7% frá árinu 2010 en þá var herbergjanýting 46,9%.

NÝTING HÓTELHERBERGJA 2017



Árið 2017 var nýtingin best á höfuðborgarsvæðinu eða 84,4% og næstbest á Suðurnesjum eða 74,7%.

Herbergjanýting jókst milli ára 2016 til 2017 tíu mánuði ársins á Suðurlandi, sex mánuði ársins á Vesturlandi og Vestfjörðum og á Austurlandi, fimm mánuði á Suðurnesjum, fjóra á höfuðborgarsvæðinu og þrjú mánuði ársins á Norðurlandi.

Nýtingin var yfir 75% á höfuðborgarsvæðinu ellefu mánuði ársins 2017 og á Suðurnesjum var nýtingin yfir 75% sjö mánuði ársins. Nýtingin var mest utan höfuðborgarsvæðis í júlí og ágúst. Nýtingin fór niður fyrir 50% flesta mánuði að vetri til á Vesturlandi, Vestfjörðum, Norðurlandi og Austurlandi árið 2017.

	Höfuðb.sv.		Suðurnes		Vesturland Vestfirðir		Norðurland		Austurland		Suðurland	
	'16	'17	'16	'17	'16	'17	'16	'17	'16	'17	'16	'17
J	72	83	40	66	16	27	17	17	7	10	24	45
F	92	96	59	90	31	43	27	30	13	17	49	68
M	89	93	67	80	37	45	35	35	16	15	56	68
A	73	80	55	69	34	35	49	41	26	32	43	60
M	79	71	51	64	45	51	45	51	40	38	53	54
J	88	88	86	75	74	72	70	73	73	65	74	77
J	94	93	98	90	87	79	88	82	84	80	89	90
Á	93	89	97	78	82	77	89	83	84	86	87	88
S	85	82	93	90	61	60	72	67	58	59	66	71
O	86	84	87	73	36	45	47	45	26	29	62	66
N	91	81	74	60	35	32	27	27	14	13	48	55
D	85	76	66	65	22	20	16	16	8	8	50	48
Alls	86	84	73	75	47	49	49	47	38	38	59	66

>75% nýting	50-74% nýting	25-49% nýting	<24% nýting
-------------	---------------	---------------	-------------

Heimild: Hagstofa Íslands.

GISTINÆTUR EFTIR TEGUND GISTINGAR

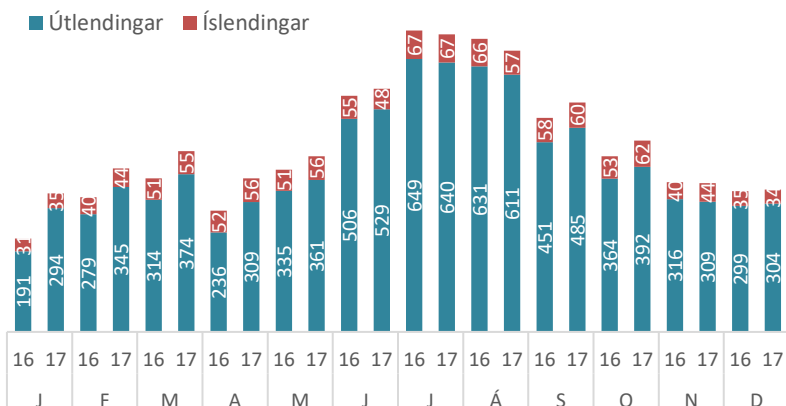
GISTINÆTUR Á HÓTELUM OG GISTIHEIMILUM

Árið 2017 var heildarfjöldi gistinguáttanna á hótélum og gistiheimilum tæplega 5,6 milljónir eða 7,8% fleiri en 2016. Gistinætur útlendinga voru 88,9% af heildarfjölda 2017 og báru þær uppi 94,7% fjölgun gistinguáttanna sem varð milli ára 2016-2017.

	2016		2017		Breyting milli ára 2016-17
	Fjöldi	Hlutfall	Fjöldi	Hlutfall	
Útlendingar	4.571.713	88,4%	4.955.163	88,9%	8,4%
Íslendingar	598.019	11,6%	619.394	11,1%	3,6%
Samtals	5.169.732	100%	5.574.557	100%	7,8%

Gistinguáttum á hótélum og gistiheimilum fjölgaði níu mánuði ársins 2017 í samanburði við árið á undan en fækkaði þrjú mánuði, í júlí, ágúst og nóvember. Hlutfallsleg dreifing gistinguáttanna eftir árstíma árið 2017 var með þeim hætti að 35% gistinguáttanna var eytt að sumri, 32% að vori og hausti og 33% að vetri.

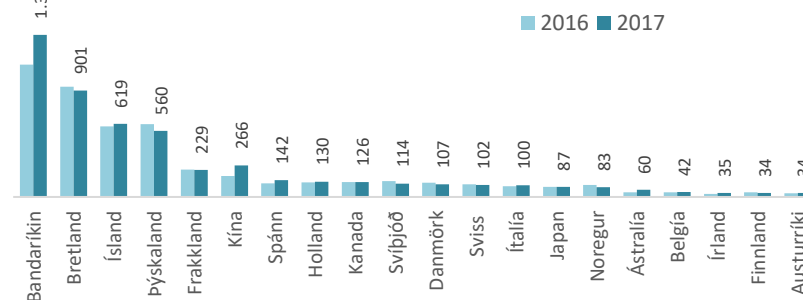
GISTINÆTUR Á HÓTELUM OG GISTIHEIMILUM 2017/16 ('000)



Nánari upplýsingar um gistinguáttum má finna á [vef Hagstofunnar](#).

Gistinguáttum 20 þjóðerna voru 92,3% af heildargistinguáttum á hótélum og gistiheimilum árið 2017. Langflestar gistinguáttum á hótélum og gistiheimilum áttu Bandaríkjamenn, Bretar, Íslendingar og Þjóðverjar eða 62% af heild.

GISTINÆTUR Á HÓTELUM OG GISTIHEIMILUM EFTIR ÞJÓÐERNI ('000)



ÖNNUR GISTING ('000)

Skráðar gistinguáttum í annarri tegund gistingar en hótélum og gistiheimilum voru 2,8 milljónir talsins árið 2017, 6,3% fleiri en 2016. Flestum var eytt á tjaldsvæðum (38,2%), í íbúðagistingu (20,5%) og farfuglaheimilum (19,0%). Gistinguáttum útlendinga voru 82,1% af heildarfjölda í annarri skráðri gistingu, 5% fleiri en árið 2016 og var mestur vöxtur í gistinguáttum útlendinga á tjaldsvæðum og á farfuglaheimilum.

	Útlendingar		Íslendingar		Alls	
	2016	2017	2016	2017	2016	2017
Tjaldsvæði	665	744	272	327	937	1.071
Íbúðagisting	525	545	29	29	554	575
Farfuglaheimili	456	511	32	22	488	534
Orlofshúsabyggðir	246	205	61	67	306	272
Heimagisting	229	231	20	19	250	250
Skálar/svefnp.g.	71	67	33	35	104	102
Samtals	2.192	2.303	447	499	2.639	2.804

Heimild: Hagstofa Íslands.

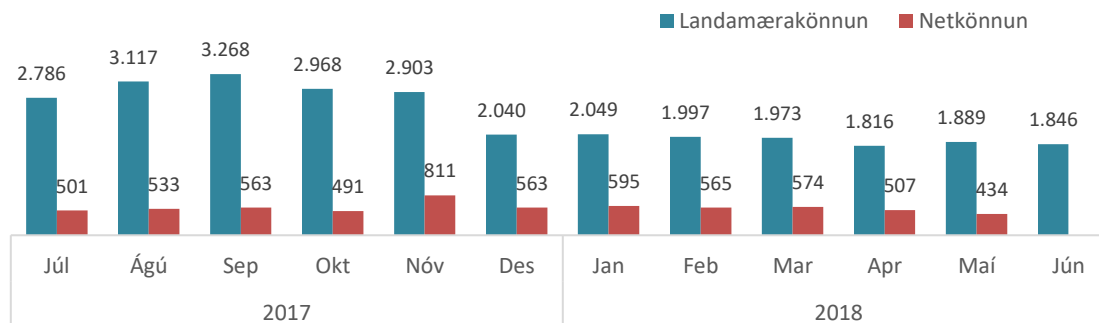
ERLENDIR FERÐAMENN 2017-18

Ferðamálastofa hefur staðið fyrir könnun meðal erlendra ferðamanna frá því í júlí árið 2017 í samstarfi við Hagstofu Íslands. Markmiðið er að afla tölfræðilegra upplýsinga til að gefa skýra mynd af atferli og viðhorfum ferðamanna á Íslandi. Könnunin er tvískipt, þ.e. landamærakönnun framkvæmd á Keflavíkurlflugvelli og hins vegar netkönnun sem nær til svarenda sem hafa gefið samþykki fyrir frekari þátttöku*. Hér eru kynntar niðurstöður úr svörum þeirra sem heimsóttu landið á tímabilinu júlí 2017 til júní 2018.

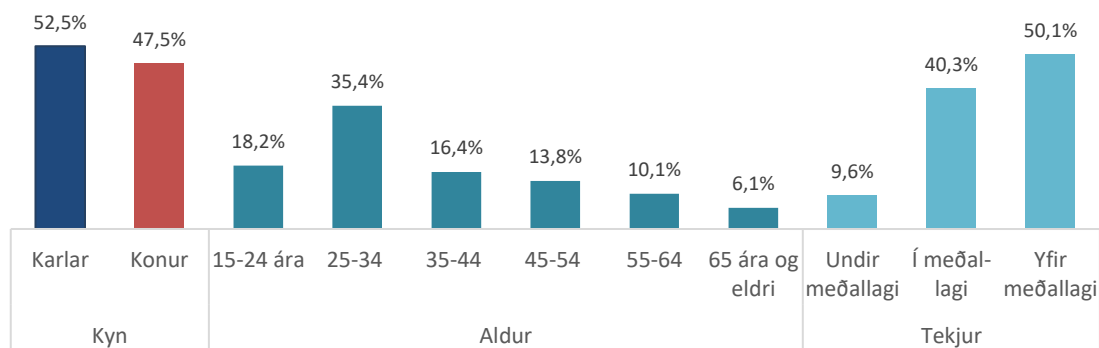
KYN, ALDUR, TEKJUR: Um 52% svarenda í landamærakönnuninni á tímabilinu júlí 2017 til júní 2018 voru karlar og 47,8% konur. Meðalaldur svarenda var 37,3 ár. Ríflega þriðjungur var á aldrinum 25-34 ára, tæplega þriðjungur 35-54 ára, tæplega fimmtungur 15-24 ára og einn af hverjum tíu 55 ára og eldri. Um helmingur svarenda var með tekjur yfir meðallagi í samanburði við tekjur í heimalandinu, tveir af hverjum fimm með tekjur í meðallagi og einn af hverjum tíu með tekjur undir meðallagi.

DVALARLENGD: Meðaldvöl var 6,5 nætur á tímabilinu júlí 2017 til júní 2018. Dvölin var lengst í ágúst eða 9,3 nætur en styst í nóvember 2017 eða 4,9 nætur líkt og grafið hér til hiðar gefur til kynna.

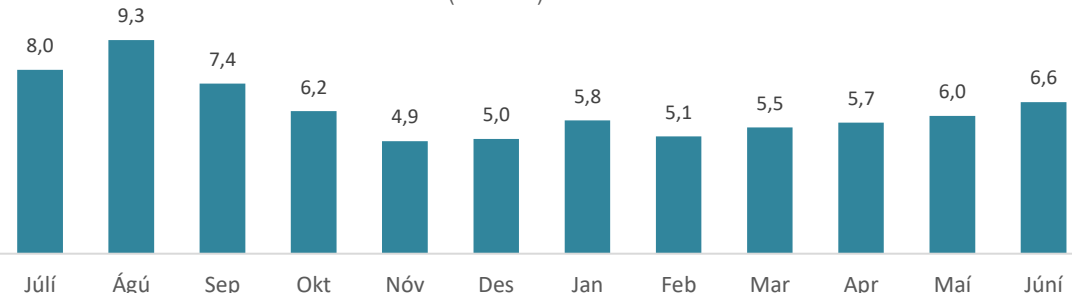
FJÖLDI SVARENDA EFTIR MÁNUÐUM



KYN; ALDUR OG TEKJUR SVARENDA



MEÐALDVALARLENGD EFTIR MÁNUÐUM (NÆTUR)



*Í landamærakönnun er spurt um dvalarlengd, tilgang ferðar, gistimáta, útgjöld og bakgrunn svarenda. Netkönnun samanstendur af spurningum um aðdragandann að ferð, ferðahegðun og viðhorf ferðamanna til ýmissa þátta ferðabjónustu. Niðurstöður má nálgast í [mælaborði ferðabjónustunnar](#).

NIÐURSTÖÐUR ÚR LANDAMÆRAKÖNNUN Á TÍMABILINU JÚLÍ 2017 – JÚNÍ 2018

	NORÐURLÖND	BRETLANDSEYJAR	MÍÐ-/SUÐUR- EVROPA	NORÐUR- AMERÍKA	AUSTUR- EVROPA	ASÍA
KYN OG ALDUR						
-Karlur	54,2%	51,1%	54,9%	50,0%	55,8%	50,6%
-Konur	45,8%	48,9%	45,1%	50,0%	44,2%	49,4%
-Meðalaldur	39,6 ár	38,6 ár	37,4 ár	39,1 ár	31,7 ár	34,6 ár
TEKJUR						
-Undir meðallagi	12,4%	10,4%	9,0%	10,3%	13,1%	5,3%
-Í meðallagi	40,0%	40,6%	42,3%	36,4%	44,5%	47,6%
-Yfir meðallagi	47,5%	49,0%	48,8%	53,4%	42,4%	47,1%
DVALARLENGD						
-Meðaldvöl	6,1 nótt	5,9 nætur	9,5 nætur	5,4 nætur	9,3 nætur	6,7 nætur
-Meðaldvöl að sumri	6,8 nætur	6,3 nætur	10,3 nætur	5,9 nætur	10,8 nætur	6,7 nætur
-Meðaldvöl að hausti	4,8 nætur	4,9 nætur	8,5 nætur	5,9 nætur	8,7 nætur	6,9 nætur
-Meðaldvöl að vetri	5,8 nætur	4,1 nótt	6,5 nætur	4,7 nætur	7,4 nætur	6,2 nætur
-Meðaldvöl að vori	5,1 nótt	4,8 nætur	7,6 nætur	4,9 nætur	7,3 nætur	7,3 nætur
TILGANGUR FERÐAR						
-Frí	59,0%	88,0%	90,0%	86,2%	78,7%	96,1%
-Viðskiptalegur tilgangur	17,0%	3,5%	2,3%	2,0%	4,0%	1,2%
-Heimsókn til vina/ættingja	12,2%	1,9%	2,3%	1,6%	5,7%	0,4%
-Tímabundin vinna	3,8%	1,2%	1,3%	1,3%	6,7%	0,7%
-Heilsufarslegt/annað	4,8%	2,2%	1,8%	0,5%	2,5%	0,7%
GISTIMÁTI						
-Hótel/gistiheimili	46,9%	58,5%	39,4%	44,7%	22,6%	50,4%
-Íbúðagisting	11,0%	13,6%	12,5%	21,0%	12,3%	14,6%
-Hostel	7,8%	7,8%	9,7%	10,2%	12,0%	10,6%
-Hótelíbúð	5,4%	7,8%	5,7%	5,8%	4,3%	12,3%
-Tjald	3,3%	1,3%	7,4%	2,7%	14,8%	1,0%
-Húsbíll	1,2%	1,4%	5,5%	3,4%	3,0%	1,5%
-Sumarhús/skálar	3,4%	3,2%	7,7%	2,8%	5,7%	5,8%
Ekki greitt fyrir næturdvöl						
-Vinir/ætt./íbúðaskipti	15,5%	2,4%	4,4%	2,0%	10,5%	0,8%
-Tjald/húsbíll	1,4%	1,0%	3,9%	1,8%	8,5%	0,5%
-Önnur gisting	2,5%	1,6%	2,4%	2,2%	3,4%	0,7%

HVAÐAN KOM HUGMYNDIN AÐ ÍSLANDSFERÐ

Þegar svarendur voru beðnir um að taka afstöðu til þess hvaðan hugmyndin að Íslandsferð hefði vaknað nefndu flestir náttúru landsins, að þá hefði langað að prófa eitthvað nýtt eða að Ísland væri sá staður sem þá hefði alltaf langað að heimsækja,

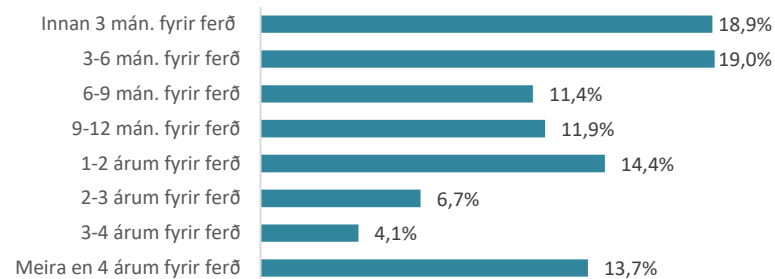
Náttúra landsins eða einstök náttúru fyrirbæri*	92,4%
Langaði að prófa eitthvað nýtt, hafði ekki komið áður	81,9%
Áfangastaður sem mig hefur alltaf langað að heimsækja	80,0%
Áhugi á norðurljóðum	74,1%
Náttúrutengd afþreying	73,0%
Öruggt ferðamannaland	63,8%
Íslendingar/íslensk menning almennt	54,1%
Vinir, ættingjar eða samstarfsfélagar mæltu með Íslandi	54,0%
Umfjöllun á netinu (ferðablogg, samfélagsmiðlar o.fl.)	53,3%
Sjónvarpsefni sem sýnir íslenskt landslag	39,4%
Las um Ísland í dagblaði eða tímariti	35,8%
Gott ferðatilboð/lágt flugfargjald	34,3%
Íslenskur matur/matarmenning	26,0%
Umfjöllun um Ísland í ljósvakamiðlum	23,4%
Íslensk hönnun	23,3%
Íslensk tónlist	15,2%
Ísl. bókmenntir eða bók þar sem sögusviðið er Ísland	15,2%
Möguleikinn á stop-over á Íslandi	14,8%
Fyrri ferð	14,1%
Vinir/ættlingar á Íslandi	11,1%
Viðburður á Íslandi (íþrótt- eða menningartengdur)	10,2%
Kvikmyndir með íslensku tali	8,7%
Fjölskyldutengt tilefni s.s. brúðkaup og afmæli	7,6%
Ráðstefna/fundur/alþjóðlegt samstarf/viðskiptatengsl	5,8%
Heilsu-/læknismeðferð á Íslandi	3,1%

*Þeir sem nefndu náttúruna voru spurðir hvað það væri sem heillaði og voru eftirfarandi þættir oftast nefndir: 1. Norðurljós (45%), 2. Ósnortin náttúra/hreinleiki landsins (44%), 3. Falleg náttúra (28%), 4. Goshverir/jarðhiti/hverasvæði (26%), 5. Einstakt/sérstaða/frábrugðið (24%), 6. Landslagið (24%), 7. Jökklar (17%), 8. Náttúrulegar/ heitar laugar (13%), 9. Fossar (13%) og 10. Jökullón/ísjakar (13%).

HVENÆR KOM HUGMYNDIN AÐ FERÐ

Tveir af hverjum fimm svarendum fengu hugmyndina að Íslandsferð innan sex mánaða fyrir ferð. Tæplega fjórðungur fékk hugmyndina 6-12 mánuðum fyrir ferð og tveir af hverjum fimm fyrir meira en ári.

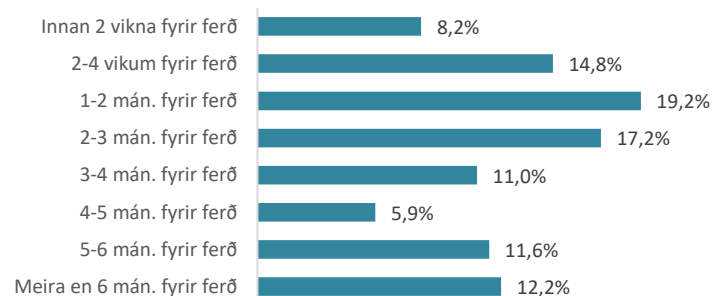
HVENÆR VAKNAÐI HUGMYNDIN AÐ ÍSLANDSFERÐ



HVENÆR VAR FERÐIN BÓKUÐ

Tíminn frá bókun ferðar að ferðinni sjálfri til Íslands var skemmri en einn mánuður hjá tæplega fjórðungi svarenda. Ríflega þriðjungur bókaði ferðina einum til þremur mánuðum fyrir ferðina og tveir af hverjum fimm með lengri fyrirvara.

HVE LÖNGU FYRIR ÍSLANDSFERÐ VAR FLUGMIÐINN EÐA PAKKAFERÐIN BÓKUÐ?

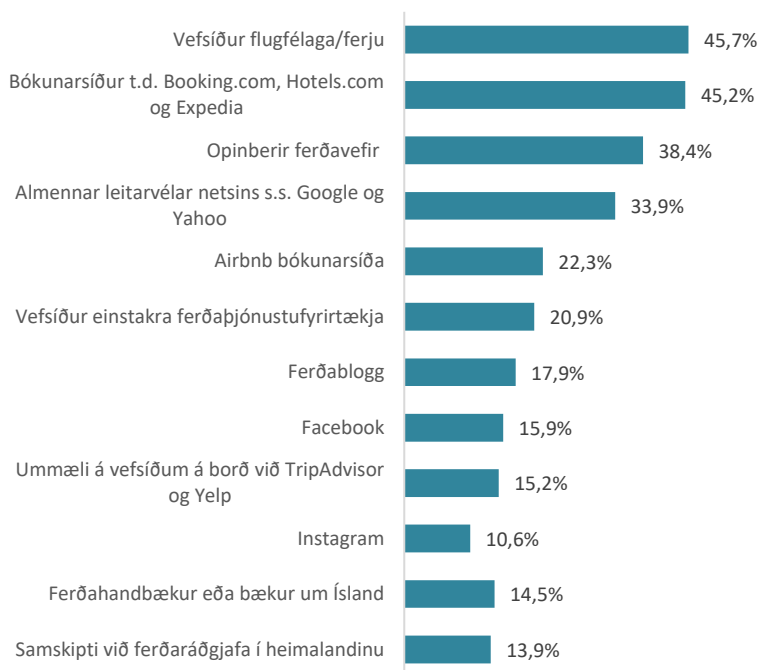


Heimild: Ferðamálastofa.

SKIPULAGNING ÍSLANDSFERÐAR

Fjölmarginir miðlar voru nýttir við skipulagningu og bókun Íslandsferðarinnar. Margir nýttu sér vefsíður flugfélaga, bókunarsíður á borð við Booking.com og Hotels.com, opinbera ferðavefi og almennar leitarvélarsnetsins.

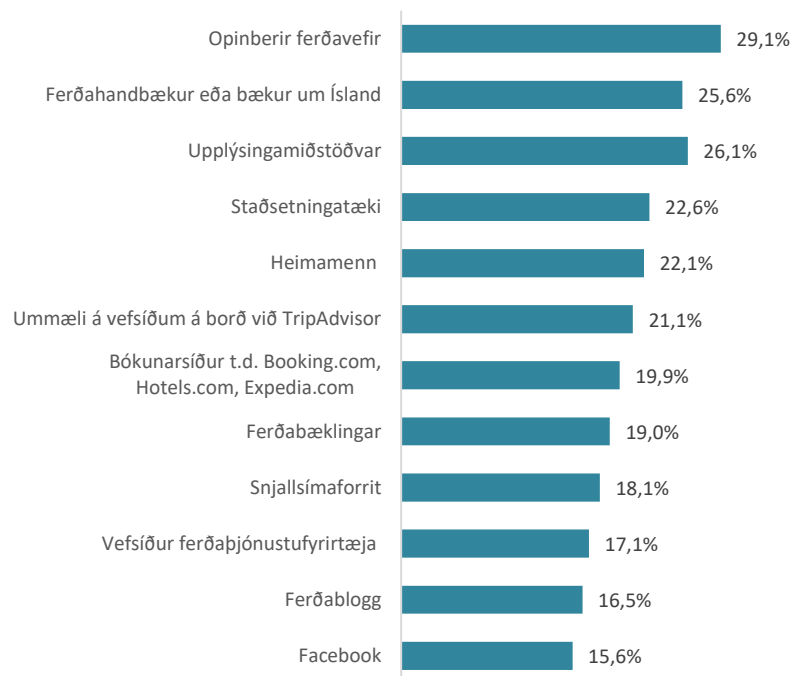
HELSTU ÞÆTTIR SEM VORU NÝTTIR VIÐ SKIPULAGNINGU OG BÓKUN ÍSLANDSFERÐARINNAR



SKIPULAGNING EFTIR KOMUNA TIL ÍSLANDS

Eftir komuna til Íslands voru ýmsir miðlar nýttir til að afla upplýsinga um það sem í boði er á Íslandi til að bóka þjónustu og skipuleggja ferðina s.s. opinberir ferðavefir, ferðahandbækur, bækur um Ísland, upplýsingamiðstöðvar og staðsetningartæki.

HELSTU MIÐLAR SEM VORU NÝTTIR VIÐ SKIPULAGNINGU EFTIR KOMUNA TIL ÍSLANDS

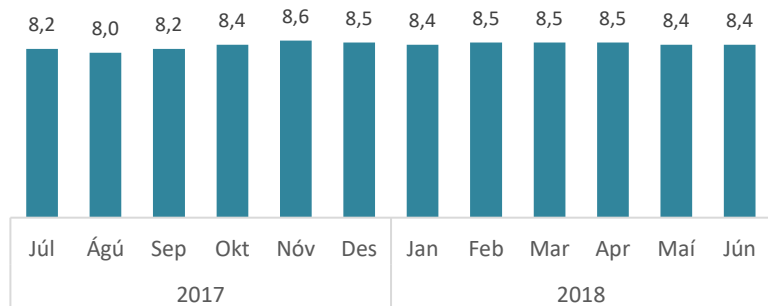


Heimild: Ferðamálastofa.

ÁNÆGJA MEÐ FERÐAMANNASTAÐI

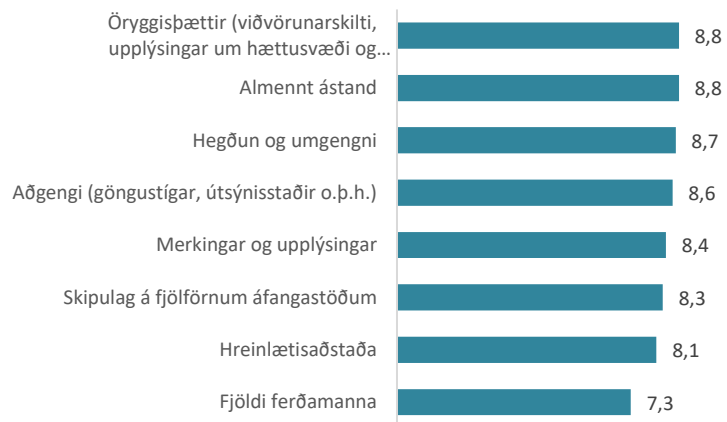
Heildaránægja með ferðamannastaði var mæld út frá stigagjöf (0-10) fyrir átta þætti sem allir vega jafnt.

HEILDARÁNÆGJA MEÐ FERÐAMANNASTAÐI



Þau atriði sem lögð voru til grundvallar við mat á heildaránægju ferðamannastaða eru eftirfarandi:

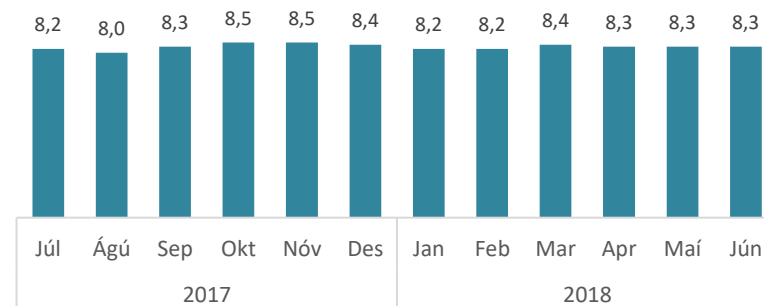
MAT Á HEILDARÁNÆGJU FERÐAMANNASTAÐA - 8 ATRIÐI



ÁNÆGJA MEÐ VEGAKERFI

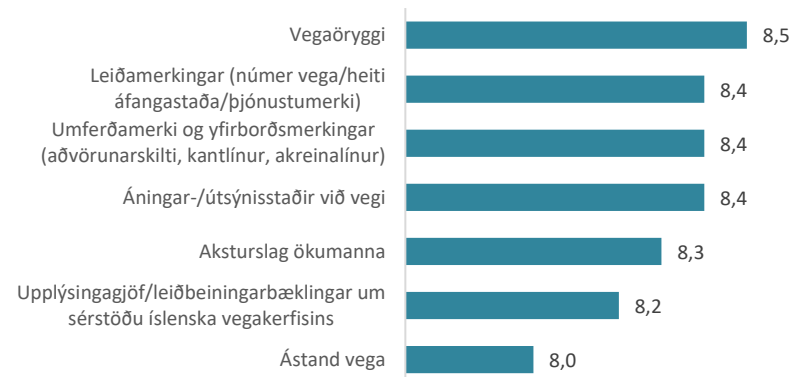
Heildaránægja með vegakerfi var mæld út frá stigagjöf (0-10) fyrir sjö þætti sem allir vega jafnt.

HEILDARÁNÆGJA MEÐ VEGAKERFI



Þau atriði sem lögð voru til grundvallar við mat á heildaránægju vegakerfis á tímabilinu eru eftirfarandi:

MAT Á HEILDARÁNÆGJU VEGAKERFIS - 7 ATRIÐI

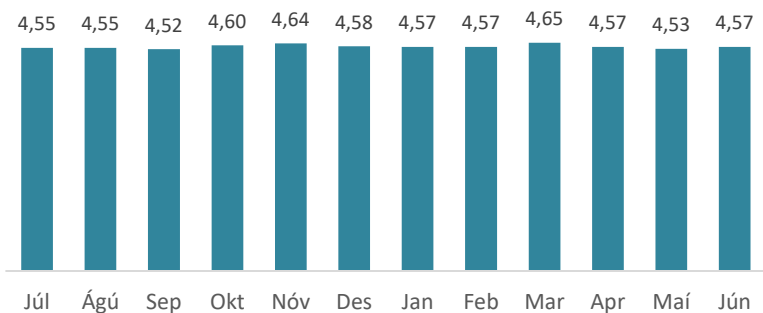


Heimild: Ferðamálastofa.

ÁNÆGJA MEÐ DVÖLINA Á ÍSLANDI

Langflestir ferðamenn voru ánægðir með Íslandsferðina á tímabilinu júlí 2017 til júní 2018 en svörin voru metin á fimm stiga kvarða.

ÁNÆGJA MEÐ DVÖLINA Á ÍSLANDI



Ferðamenn frá Norður-Ameríku og Bretlandseyjum voru ánægðastir með dvölinu.

ÁNÆGJA MEÐ DVÖLINA Á ÍSLANDI



ÁNÆGJA MEÐ LANDSHLUTA

Suðurlandið er sá landshluti sem ferðamenn voru ánægðastir með en næstánægðastir voru þeir með Norðurlandið.

ÁNÆGJA MEÐ EINSTAKA LANDSHLUTA



ENDURKOMA

Flestir ferðamenn hafa áhuga á að koma aftur til Íslands en Austur-Evrópubúar og Norðurlandabúar virðast áhugasamastir.

LÍKUR Á ENDURKOMU



Heimild: Ferðamálastofa.

FERÐALÖG ÍSLENDINGA 2017/2016/2015

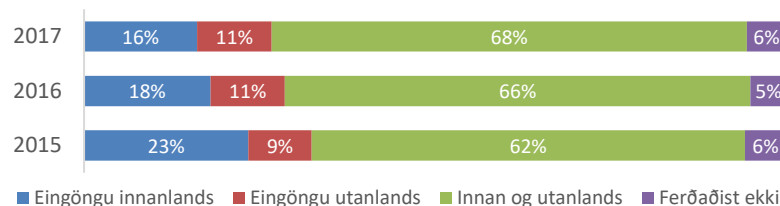
Ferðamálastofa hefur um árabíl látið framkvæma kannanir meðal Íslendinga um ferðalög þeirra innanlands og utan. Könnun frá því í febrúar árið 2018 byggði á 1.534 manna úrtaki sem valið var handa-hófskennt úr 18.000 einstaklinga álitshópi MMR, tekið með tilviljunar-úrtaki úr þjóðskrá. Svarhlutfallið var 63,2%. Niðurstöður voru unnar eftir nokkrum bakgrunnsbreytum; kyni, aldri, búsetu, menntun, starfi, heimilistekjum og dvalarlengd.

KYN SVARENDA	2015	2016	2017
Konur	49%	49%	49%
Karlar	51%	51%	51%
ALDUR SVARENDA			
18-39 ára	44%	44%	43%
40-59 ára	36%	36%	38%
60-80 ára	19%	19%	19%
SVARENDUR EFTIR BÚSETU			
Höfuðborgarsvæðið	64%	64%	64%
Nærsveitir höfuðborgarsvæðis	12%	12%	11%
Landið	24%	25%	25%
HEIMILISTEKJUR			
Undir 249 þúsund	12%	8%	8%
250-399 þúsund	15%	14%	14%
400-599 þúsund	21%	22%	20%
600-799 þúsund	17%	16%	18%
800 þúsund og hærrí	35%	40%	40%
STARF			
Stjórnendur/sérfræðingar	29%	27%	28%
Tæknar/skrifstofufólk	14%	17%	16%
Þjónustu-/afgreiðslufólk	15%	12%	13%
Iðnaðarmenn/sérhæfðir í iðnaði	9%	8%	9%
Véla-/verkafólk/sjómenn/bændur	8%	12%	10%
Námsmenn	11%	10%	10%
Ekki útvinnandi	14%	14%	15%

FERÐALÖG INNANLANDS OG UTAN

Um 84% svarenda ferðuðust innanlands árið 2017, álíka margir og 2015 og 2016. Fleiri eða um 78% fóru hins vegar til útlanda á árinu 2017 en 2015 og 2016 en 71% fóru utan árið 2015 og 77% árið 2016.

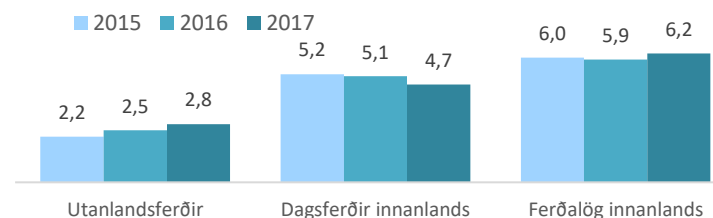
VAR FERÐAST INNANLANDS EÐA UTAN



FJÖLDI FERÐA

Þeir sem fóru í utanlandsferð 2017 fóru að jafnaði 2,8 ferðir, aðeins fleiri en 2015 og 2016. Þeir sem fóru í dagsferð 2017 fóru hins vegar í færri ferðir en árin á undan. Þeir sem fóru í ferðalag innanlands 2017 fjárrí heimili þar sem gíst var a.m.k. eina nótt fóru að jafnaði 6,2 ferðir en 2015 voru farnar sex ferðir og 5,9 árið 2016.

MEÐALFJÖLDI FERÐA



Heimild: Ferðamálastofa.

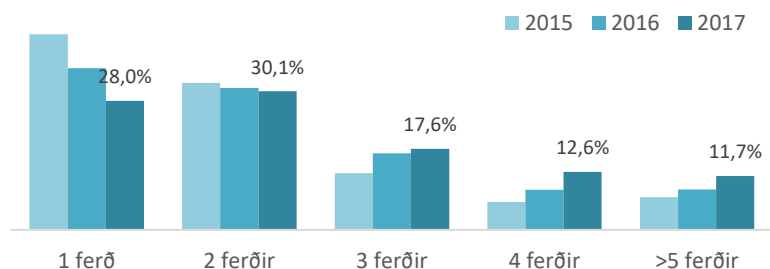
Könnun meðal Íslendinga má nálgast á skýrsluformi og á gagnvirkum vef á [heimasíðu Ferðamálastofu](#).

- UTANLANDSFERÐIR

FJÖLDI FERÐA OG DVALARLENGD

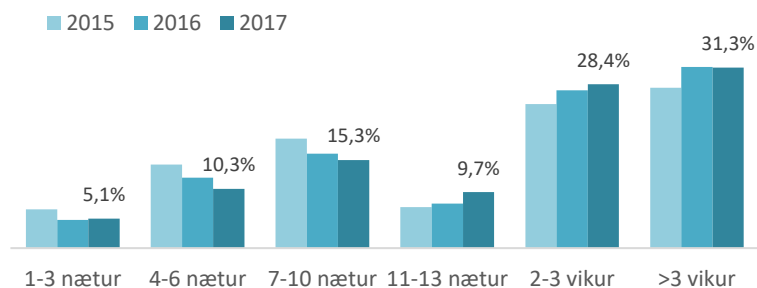
Um 78% svarenda fóru í utanlandsferð árið 2017 og fóru þeir að jafnaði 2,8 ferðir. Flestir eða 28% fóru í eina ferð, 30% tvær ferðir, 18% þrjár ferðir og 24% fjórar ferðir eða fleiri.

HVERSU MARGAR UTANLANDSFERÐIR VORU FARNAR



Meðaldvalarlengd á ferðalögum í útlöndum var 18,8 nætur¹ á árinu 2017, jafn margar og 2016 en um einni nótt lengur árið 2015. Um 15% dvöldu á bilinu eina til sex nætur, fjórðungur sjö til þrettán nætur, ríflega fjórðungur tvær til þrjár vikur og tæplega þriðjungur meira en þrjár vikur.

HVERSU MARGAR NÆTUR VAR GIST Í ÚTLÖNDUM

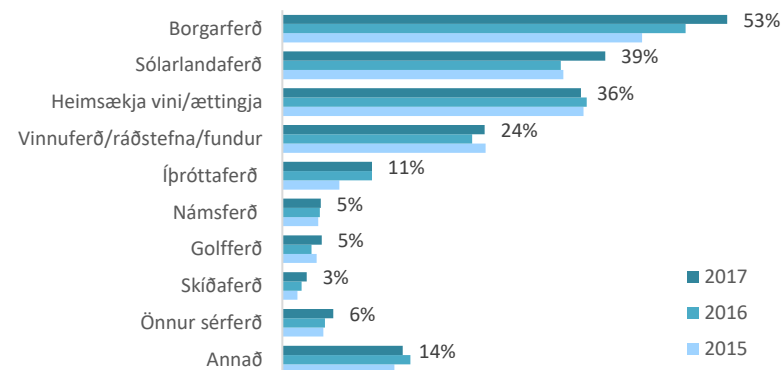


¹Þeir sem dvöldu lengur en 100 nætur voru ekki teknir með í úrvinnslu.

HVERS KONAR FERÐ VAR FARIN OG HVERT

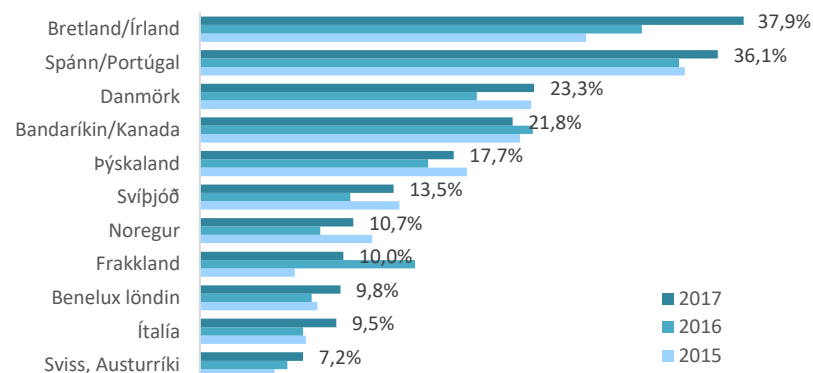
Flestir fóru í borgarferð utan árið 2017, í sólarlandaferð, í heimsókn til vina eða ættingja og í vinnutengda ferð.

Í HVERS KONAR UTANLANDSFERÐ VAR FARIÐ



Ferðalög Íslendinga utan árið 2017 voru að stærstum hluta bundin við Bretlandseyjar, Spán, Portúgal, Skandinavíu, Bandaríkin, Kanada, Þýskaland og Frakkland.

TIL HVÆÐA LANDA VAR FERÐAST?

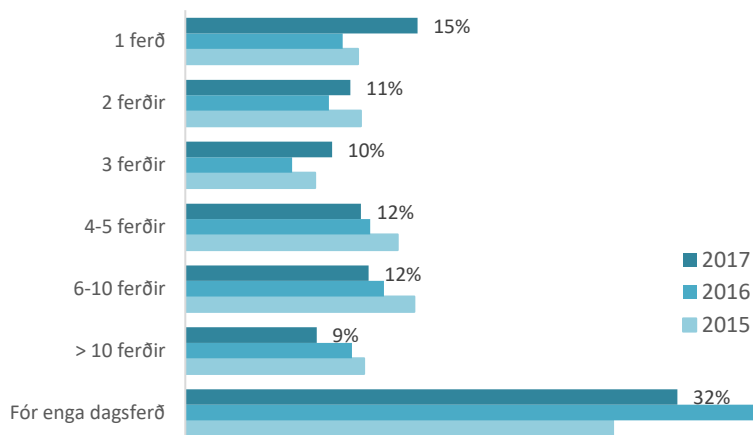


Heimild: Ferðamálastofa.

- DAGSFERÐIR INNANLANDS¹

Um 76% fóru í dagsferð árið 2017 og voru farnar að jafnaði 4,7 ferðir. Um fjórðungur fór í eina til tvær ferðir, ríflega fimmtungur þrjár til fimm ferðir og svipað hlutfall sex eða fleiri ferðir.

HVERSU MARGAR DAGSFERÐIR VORU FARNAR



Flestir fóru í dagsferð á Suðurlandið en þar á eftir fylgdu dagsferðir á Höfuðborgarsvæðið, Vesturland, Reykjanes og Norðurland.

HVERT VAR FARIÐ Í DAGSFERÐ 2017

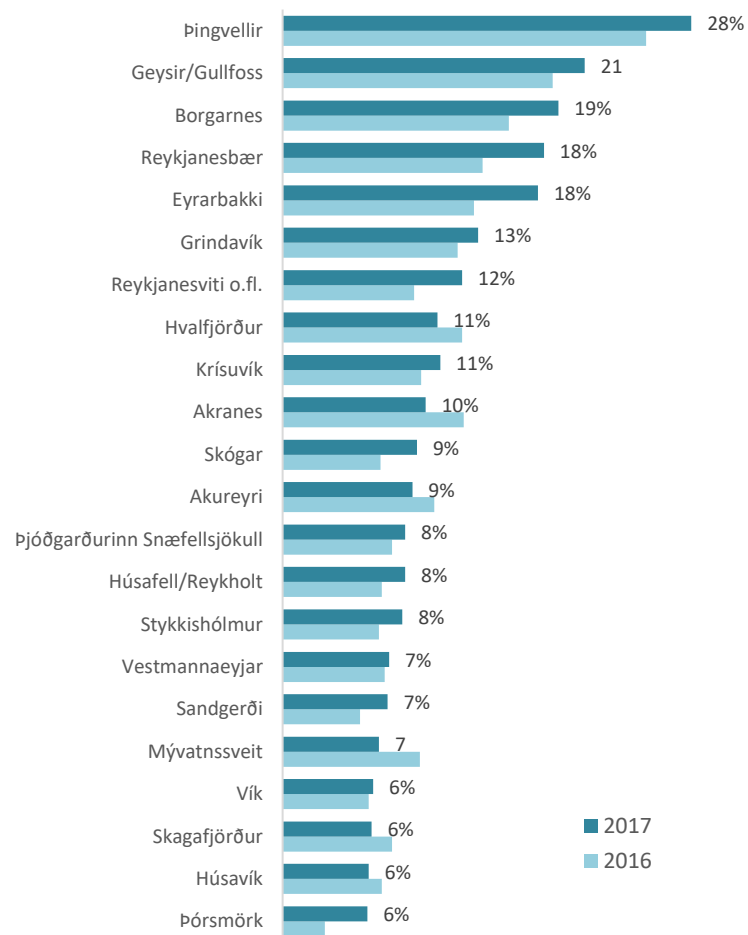
Staður	Dagsferð	Meðalfjöldi ferða	Hlutdeild dagsferða
Suðurland	61%	4,1	36%
Vesturland	33%	2,5	12%
Höfuðborgarsvæði	23%	5,3	18%
Reykjanes	22%	2,6	8%
Norðurland	22%	3,7	12%
Austurland	7%	7,9	8%
Vestfirðir	5%	3,8	3%
Hálendið	6%	2,9	3%

¹Skemmtiferð a.m.k. 5 klst. löng út fyrir heimabyggð án þess að gist væri yfir nótt.

HEIMSÓTT(IR) SVÆÐI/STAÐIR

Af þeim 56 svæðum eða stöðum sem spurt var um vítt og breitt um landið voru eftirfarandi oftast heimsótt(ir) árið 2017 í dagsferðum.

HVAÐA STAÐIR VORU HEIMSÓTTIR Í DAGSFERÐUM



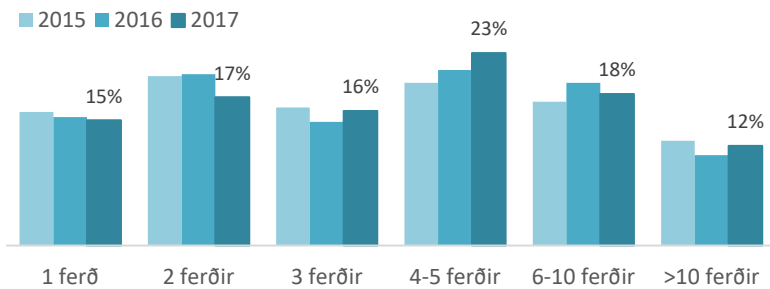
Heimild: Ferðamálastofa.

- FERÐALÖG INNANLANDS¹

DVALARLENGD Á ÍSLANDI

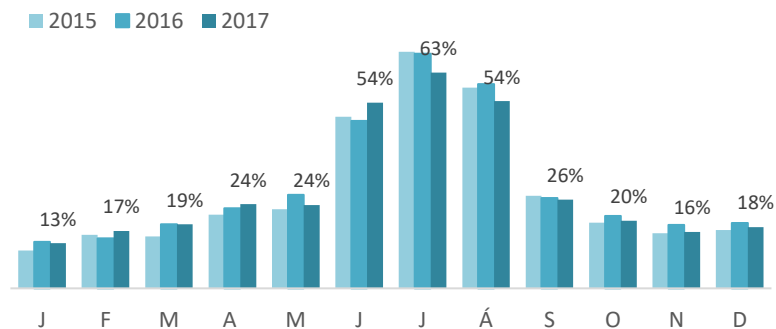
Um 84% ferðuðust innanlands árið 2017. Farnar voru að jafnaði um sex ferðir og var megintilgangur flestra þeirra, eða í 70% tilfella, frí eða skemmtiferð. Tæplega þriðjungur fór eina til tvær ferðir, ríflega þriðjungur þrjár til fimm og tæplega þriðjungur sex eða fleiri ferðir.

HVERSU MÖRG FERÐALÖG VAR FARIÐ Í



Júlímánuður var sem fyrr vinsælastur til ferðalaga 2017. Fast á eftir fylgdu ferðalög í ágúst og júní. Færri ferðuðust aðra mánuði.

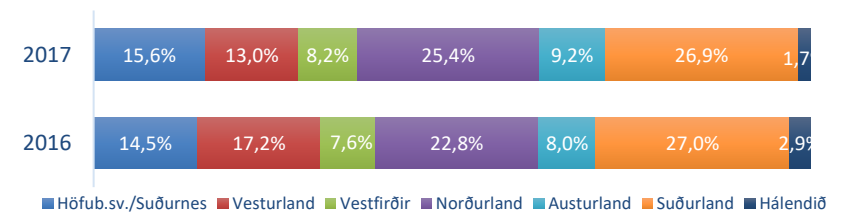
Í HVAÐA MÁNUÐI VAR FARIÐ Í FERÐALAG



¹Ferðalag fjarri heimili þar sem gist var eina nótt eða lengur.

GISTINÆTUR EFTIR LANDSHLUTUM

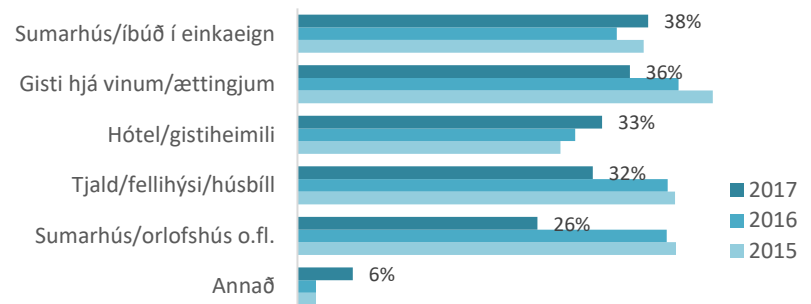
Dvalarlengd var 13,5 nætur að jafnaði 2017, einni nótt lengur en árið 2016. Um 34% dvöldu innan við viku, um 26% eina til tvær vikur, um 22% tvær til þrjár og 17% meira en þrjár vikur. Niðurstöður um dvalarlengd eftir landshlutum gefa til kynna að um helmingi gistinóttu hafi verið eytt á Suðurlandi og Norðurlandi 2017 en um svipaðar niðurstöður er að ræða og fyrir ferðaárið 2016.



GISTIÐSTAÐA

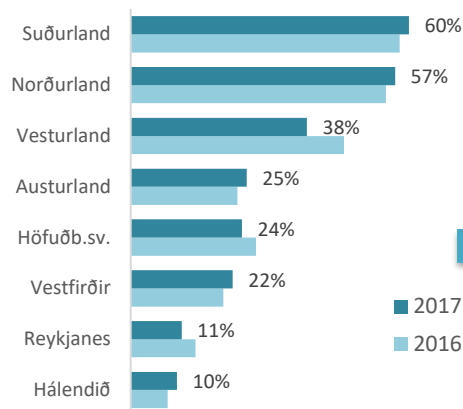
Flestir gistu í sumarhúsi, íbúð í einkaeign og hjá vinum eða ættingjum. Gisting á hóteli eða gistiheimili, í tjaldi, fellihýsi eða húsbíl, sumarhúsum eða orlofshúsum var auk þess mikið nýtt. Önnur gisting var notuð í minna mæli.

HVAÐA GISTIÐSTAÐA VAR NÝTT Á FERÐALÖGUM



Heimild: Ferðamálastofa.

HVAÐA LANDSVÆÐI OG STAÐIR HEIMSÓTT(IR)



FJÖLSÓTTIR FERÐAMANNASTAÐIR

Af þeim 56 stöðum og svæðum sem spurt var sérstaklega um, voru eftirfarandi oftast heimsótt(ir) árið 2017:

1. Akureyri	38%
2. Höfuðborgarsvæðið	24%
3. Þingvellir	17%
4. Borgarnes	16%
5. Egilsstaðir/Hallormsstaður	15%
6. Geysir/Gullfoss	14%
7. Skagafjörður	13%
8. Húsavík	12%
9. Húsafell/Reykholt	12%
10. Ísafjörður	12%
11. Stykkishólmur	11%
12. Vestmannaeyjar	11%
13. Mývatnssveit	11%
14. Kirkjubæjarklaustur	11%

	2016	2017
Reykjanes	14%	11%
Reykjanesbær	9%	7%
Grindavík	5%	4%
Sandgerði	2%	3%
Bláa lónið	1%	3%
Reykjanesviti og nágr.	2%	3%
Krísuvík	2%	2%
Vesturland	46%	38%
Borgarnes	21%	16%
Húsafell/Reykholt	14%	12%
Stykkishólmur	13%	11%
Þjóðgarðurinn Snæfellsjökull	11%	9%
Hvalfjörður	12%	7%
Akranes	7%	6%
Dalir	8%	6%
Vestfirðir	20%	22%
Ísafjörður	10%	12%
Hólmavík/Strandir	7%	9%
Patreksfjörður	6%	5%
Djúpavík	3%	3%
Hrafseyri	2%	3%
Látrabjarg	2%	3%
Hornstrandir	2%	2%
Flatey á Breiðafirði	2%	1%
Norðurland	55%	57%
Akureyri	38%	38%
Skagafjörður	14%	13%
Húsavík	10%	12%
Mývatnssveit	12%	11%
Siglufjörður	12%	10%
Hvammstangi	7%	6%
Ásbyrgi	5%	6%
Dettifoss	3%	4%
Þórshöfn	3%	2%

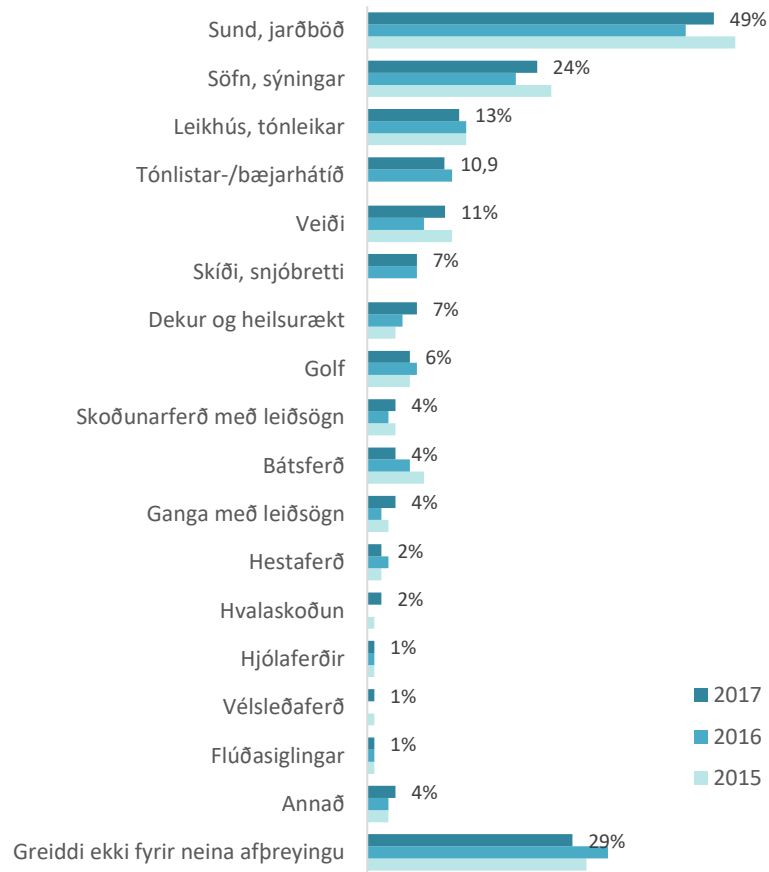
	2016	2017
Austurland	23%	23%
Egilsstaðir/Hallormsstaður	15%	15%
Djúpivogur	5%	6%
Seyðisfjörður	6%	5%
Eskifjörður	4%	5%
Vopnafjörður	2%	4%
Borgarfjörður eystri	4%	3%
Stöðvarfjörður	3%	3%
Suðurland	58%	60%
Þingvellir	14%	17%
Geysir/Gullfoss	14%	14%
Vestmannaeyjar	9%	11%
Kirkjubæjarklaustur	9%	11%
Vík	11%	10%
Jökulsárlón	7%	8%
Hornafjörður	8%	7%
Skaftafell	5%	7%
Skógar	8%	6%
Eyrarbakki	6%	6%
Þórsmörk	4%	6%
Hálandið	8%	8%
Landmannalaugar	3%	3%
Kjölur (þ.m.t. Hveravellir)	3%	2%
Sprengisandur	2%	2%
Herðubreiðalindir/Askja	2%	2%
Kverkfjöll	1%	1%
Kárahnjúkar	1%	1%
Lakagígar	0%	1%

Heimild: Ferðamálastofa.

AFÞREYING

Af þeirri afþreyingu sem greitt var fyrir á ferðalögum árið 2017 fóru margir í sund eða jarðböð, á söfn eða sýningar, á tónleika eða leikhús, á tónlistar- og bæjarhátíð og í veiði. Önnur afþreying var nýtt í minna mæli s.s. dekur og heilsurækt, skíðaferðir, golf og í ýmiss konar skoðunarferðir. Um 29% greiddu ekki fyrir afþreyingu.

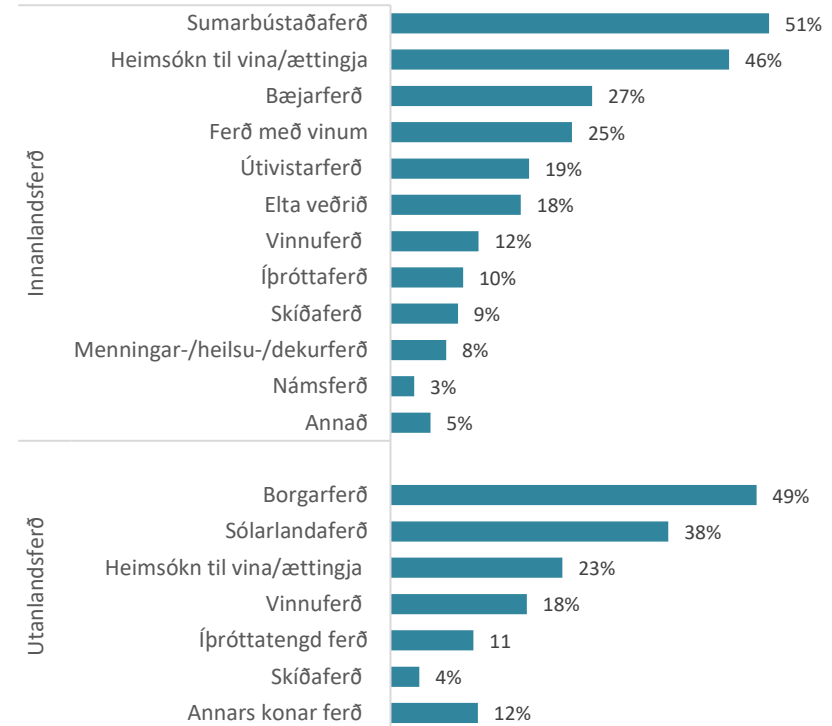
HVAÐA AFÞREYINGU VAR GREITT FYRIR Á FERÐALÖGUM



ÁFORM ÍSLENDINGA UM FERÐALÖG

Um 93% hafa áform um ferðalög á árinu 2018. Þannig ætla um 51% að fara í sumarbústaðarferð innanlands, 49% í borgarferð erlendis, um 46% í heimsókn til vina eða ættingja, 38% í sólarlandaferð, 27% í borgar eða bæjarferð innanlands, 25% í ferð innanlands með vinum, 19% í útivistarferð innanlands, 18% í vinnuferð erlendis en 18% ætla einfaldlega að elta góða veðrið. Um 11% hafa engin áform um ferðalög.

HVERS KONAR FERÐALÖG ERU FYRIRHUGUÐ 2018



Heimild: Ferðamálastofa.

- HUGLÆGT MAT

ÁHRIF FERÐAÞJÓNUSTU OG FERÐAMANNA

Þátttakendur voru beðnir um að taka afstöðu til nokkurra fullyrðinga um áhrif ferðaþjónustu í könnuninni 2018 líkt og í fyrri könnunum og er áhugavert að sjá hvernig viðhorfin hafa breyst ár frá ári.

-Um helmingur svarenda í könnuninni 2018 var á þeirri skoðun að ferðamenn hefðu aukið áhuga Íslendinga á náttúrunni eða álíka hátt hlutfall og fyrir ári síðan en mun lægra hlutfall en í könnunum sem framkvæmdar voru árin 2014, 2015 og 2016.

-Ríflega helmingur svarenda var á því að ferðaþjónusta hefði skapað eftirsóknarverð störf í sinni heimabyggð en hlutfall þeirra hefur minnkað jafnt og þétt frá 2014 sem hafa þá skoðun.

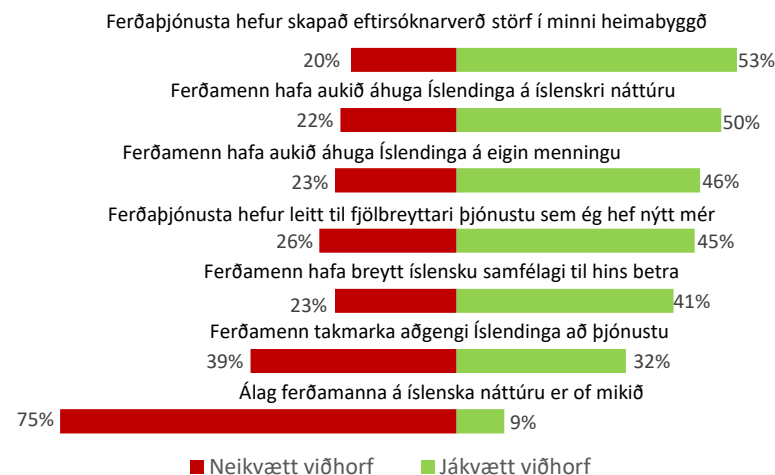
-Tæplega helmingur svarenda var á því að ferðamenn hefðu aukið áhuga Íslendinga á eigin menningu, nokkru fleiri en árið 2017. Tilhneiging til lengri tíma virðist vera í þá átt að þeim fari fækkandi sem hafa þá sýn.

-Um 45% töldu að ferðaþjónusta hefði leitt til fjölbreyttari þjónustu sem þeir hefðu nýtt sér sem er nokkuð hærra hlutfall en könnunin í fyrra gaf til kynna (35,8%) en á svipuðu róli og fyrri kannanir (2014-2016).

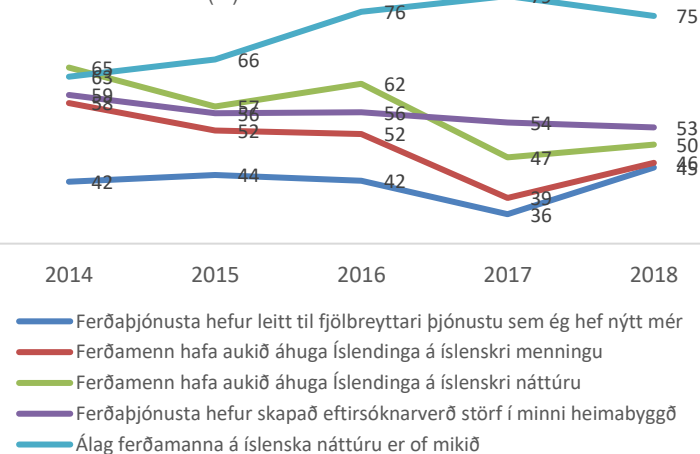
-Álíka margir svarendur og árið 2017 telja að ferðamenn hafi breytt íslensku samfélagi til hins betra eða tveir af hverjum fimm. Sama má segja um staðhæfinguna „Ferðamenn takmarka aðgengi Íslendinga að þjónustu“ en um 39% í könnuninni 2018 og 2017 voru á því að sú staðhæfing ætti við. Þetta er annað árið sem spurt er um þessa þætti.

-Þrjú af hverjum fjórum svarendum í könnuninni 2018 voru sammála þeirri fullyrðingu að álag ferðamanna á íslenska náttúru væri of mikið eða álíka margir og árinu áður. Þegar til lengri tíma er litið benda niðurstöður til að þeim fjölgi sem telja álag ferðamanna á íslenska náttúru of mikið.

ÁHRIF FERÐAÞJÓNUSTU OG ERLENDRA FERÐAMANNA



ÞRÓUN VIÐHORFA TIL FERÐAMANNA OG FERÐAÞJÓNUSTU (%)



Heimild: Ferðamálastofa.